

УТВЕРЖДАЮ
Заместитель председателя
Пинского районного
исполнительного комитета,
Председатель межведомственного
совета по реализации
государственного профилактического
проекта «Здоровые города и поселки»
на территории Пинского района
Д. Г. Иолховский
«15» *января* 2026 г.

ПРОФИЛЬ ЗДОРОВЬЯ

государственного профилактического проекта
«Здоровые города и поселки»
на территории
Пинского района



СОДЕРЖАНИЕ

1.	Введение	1
2.	Краткая характеристика территорий Пинского района.....	5
3.	Организации здравоохранения, оказывающие медицинскую помощь на территории Пинского района.....	7
4.	Показатели состояние здоровья населения Пинского района.....	8
5.	Культура.....	10
6.	Общественные и коммунальные объекты, инфраструктурные объекты, объекты для отдыха и услуг.....	11
7.	Агрогородок Валище.....	12
8.	Поселок Городище.....	14
9.	Агрогородок Жидче	19
10.	Городской поселок Логишин	23
11.	Агрогородок Лопатино	29
12.	Агрогородок Молотковичи	33
13.	Агрогородок Новый Двор.....	40
14.	Агрогородок Оснежицы.....	44
15.	Агрогородок Охово.....	51
16.	Агрогородок Парохонск.....	55
17.	Агрогородок Плещицы.....	67
18.	Поселок Садовый.....	71
19.	Агрогородок Сошно.....	73
20.	Заключение.....	78

ВВЕДЕНИЕ

Проект Всемирной организации здравоохранения «Здоровые города» был организован в 1986 году и является средством для практической проверки и внедрения принципов стратегии Организации объединенных наций «Здоровье для всех». Это модель отношений между органами исполнительной власти и непосредственно населением - в рамках совместной деятельности по улучшению здоровья жителей и их среды обитания. Сегодня данный проект перерос в глобальное движение, объединившее около тысячи городов, районов и поселков более, чем 30 стран европейского региона.

В Послании Президента Республики Беларусь Лукашенко А.Г. белорусскому народу и национальному собранию от 19 апреля 2019 г. поставлена задача реализовать государственный профилактический проект «Здоровые города и поселки» и создать национальную сеть «Здоровые города и поселки». Реализация проекта и создание национальной сети позволят объединить усилия органов государственной власти, субъектов хозяйствования, общественных организаций и населения для интеграции проекта с задачами по реализации политики устойчивого развития административно-территориальных единиц по выполнению целевых показателей государственной программы, в том числе в рамках достижения показателей целей устойчивого развития.

Цель проекта - создание города или поселка, живущего по принципам здорового образа жизни, в котором население ответственно относится к собственному здоровью и здоровью окружающих, а также создание условий для сохранения и укрепления здоровья.

Государственный профилактический проект «Здоровые города и поселки» на территории Пинского района начинает реализацию с 2026 года. В основе деятельности, предпринимаемой в рамках проекта лежат вопросы здоровья в планировании деятельности всех ведомств как приоритетные. Проект - интегрирующий, предусматривает долгосрочную и оперативную координацию всех программ и мероприятий различных уровней, статусов и отраслевой направленности. В реализации проекта участвуют жители района, органы местного самоуправления, медицинское сообщество, учреждения образования, правоохранительные органы, представители деловых

кругов; организации, занимающиеся охраной окружающей среды, общественные организации; структуры, ответственные за жилищное строительство и транспорт; средства массовой информации. В конечном итоге проект призван привести к улучшению физического, психологического, социального и экологического благополучия людей, живущих в Пинском районе.

Профиль здоровья района используется как источник информации о показателях здоровья жителей Пинского района (информация по утвержденным формам государственной отчетности, официальные данные статистики), данных социологических опросов населения агрогородков и поселков (самооценка состояния здоровья, образ жизни и качество жизни), программах, реализуемых для улучшения нынешней ситуации, и является базой для выявления изменений показателей общественного здоровья.

Профиль здоровья – это своеобразный портрет Пинского района и его жителей. В соответствии с Решением Пинского районного исполнительного комитета от 15.12.2025 г. №1745 «О реализации государственного профилактического проекта «Здоровые города и поселки» на территории Пинского района с 2026 по 2030 годы» утверждён перечень населенных пунктов для реализации проекта, состав межведомственного Совета, план мероприятий по реализации программы деятельности национальной сети. Разработан и утвержден логотип (эмблема) профилактического проекта «Здоровые города и поселки на территории Пинского района».

Цель проекта – создание системы формирования, сохранения и укрепления здоровья населения, живущего по принципам здорового образа жизни, с целью реализации потенциала здоровья для ведения активной производственной, социальной и личной жизни, увеличение продолжительности и повышение качества жизни, улучшение демографической ситуации.

Основные задачи:

- формирование у населения убежденности в престижности здорового образа жизни;
- стремление к сознательному отказу от саморазрушающего поведения;
- вовлечение в процесс формирования здорового образа жизни всех организаций, общественных объединений и органов власти;

- создание здоровьесберегающей среды обитания;
- разработка и реализация правового и экономического механизмов обеспечения социальных условий, обеспечивающих сохранение и укрепление здоровья в процессе трудовой деятельности и повседневной жизни.

Ожидаемые результаты:

- улучшение показателей демографической безопасности в населенных пунктах (увеличение рождаемости, снижение смертности и др.);
- повышение уровня знаний населения по основным факторам риска для здоровья и альтернативным формам поведения;
- повышение мотивации к двигательной деятельности, здоровому образу жизни;
- увеличение числа лиц, отказавшихся от употребления алкоголя; увеличение числа лиц, отказавшихся от употребления табака;
- повышение доли лиц, ведущих образ жизни, способствующий сохранению здоровья и профилактике заболеваний;
- снижение рисков развития заболеваний, связанных с поведением и образом жизни;
- снижение трудовых потерь от временной нетрудоспособности;
- увеличение числа лиц трудоспособного возраста.

Участники проекта:

Пинский районный исполнительный комитет, учреждения здравоохранения, образования, спорта и туризма, предприятия различных форм собственности, жители агрогородков и поселков.

КРАТКАЯ ХАРАКТЕРИСТИКА ТЕРРИТОРИИ ПИНСКОГО РАЙОНА.

Пинский район расположен на юге Республики Беларусь. Граничит: на востоке – с Лунинецким районом, юго-востоке – Столинским, юге – Заречнянским (Украина), западе – Ивановским, севере – Ивацевичским и Ганцевичским районами Брестской области. Протяженность района с юга на север – 64 км, с запада на восток – 50 км.



Площадь Пинского района составляет 3,2 тысячи квадратных километров, численность населения – 40 485 человек.

По территории района проходят железная дорога Брест-Пинск-Калинковичи, автомобильные дороги Брест-Гомель, Брест-Пинск-Лунинец, Ивацевичи-Логисшин-Пинск-Столин, Ганцевичи-Пинск. Расстояние до Минска – 300 км, до Бреста – 175 км.

В соответствии с Решением Пинского районного исполнительного комитета от 15.12.2025г. №1745 «О реализации государственного профилактического проекта «Здоровый города и поселки» на территории Пинского района с 2026 по 2030 годы» в проекте участвуют 13 населенных пунктов Пинского района:

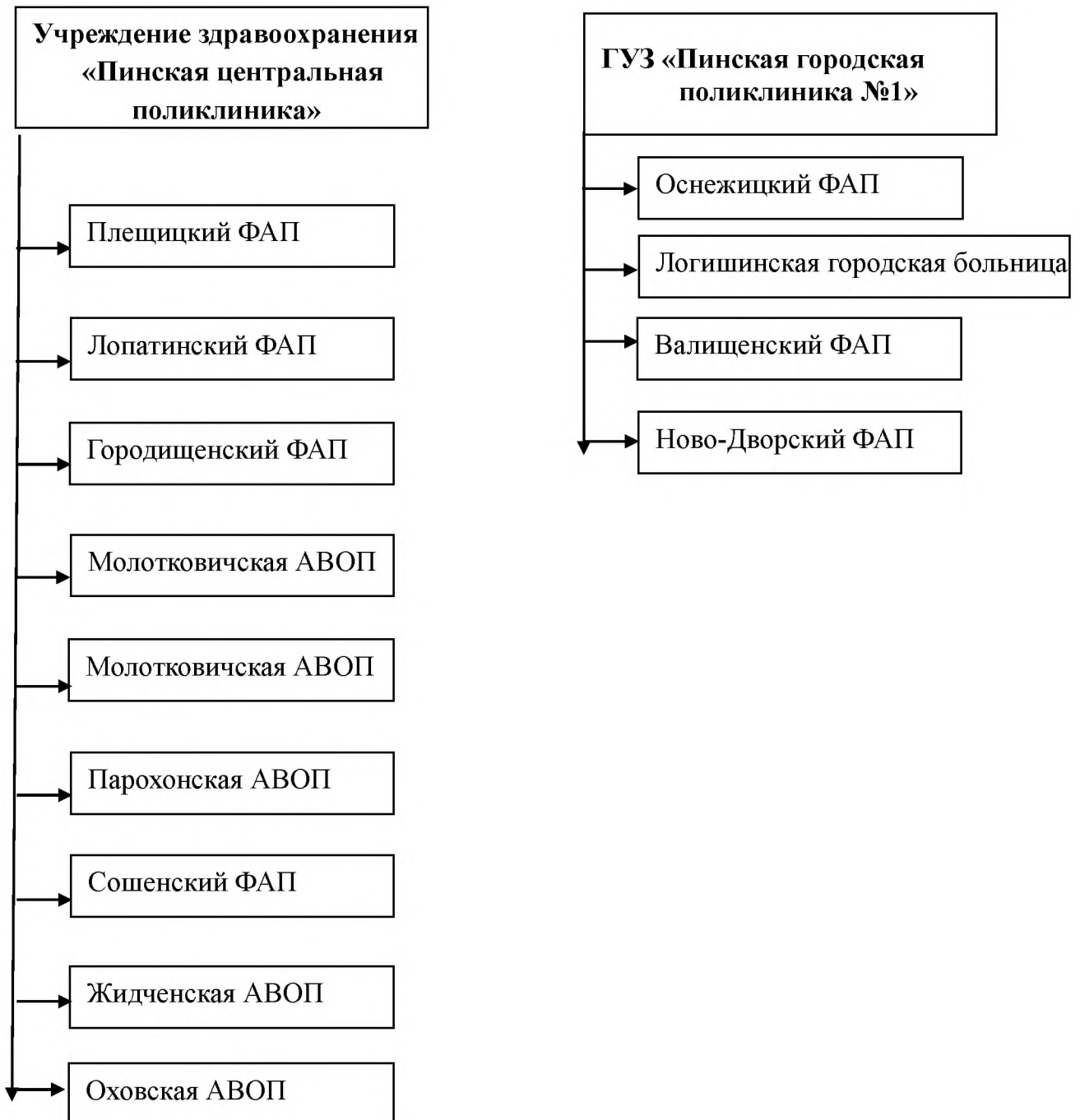
- Агрогородок Оснежицы
- Городской поселок Логисшин
- Агрогородок Парохонск
- Агрогородок Плещицы
- Поселок Городище
- Агрогородок Молотковичи

- Поселок Садовый
- Агродоронок Охово
- Агродоронок Лопатино
- Агродоронок Валище
- Агродоронок Сошно
- Агродоронок Жидче
- Агродоронок Новый Двор

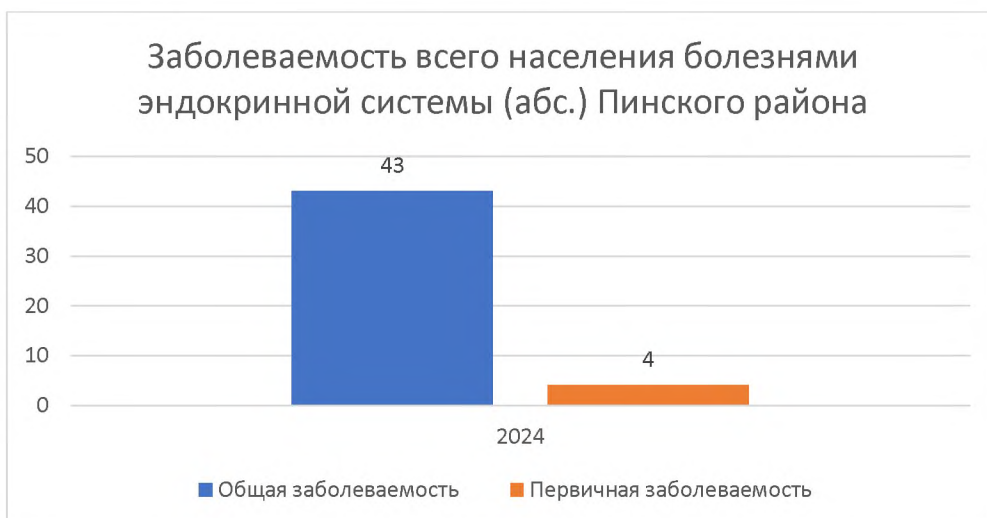
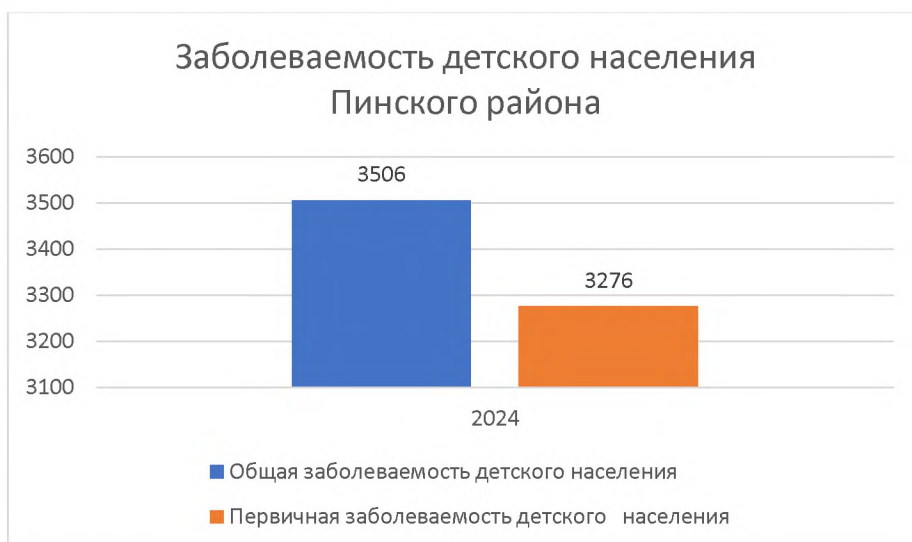
Численность населения Пинского района

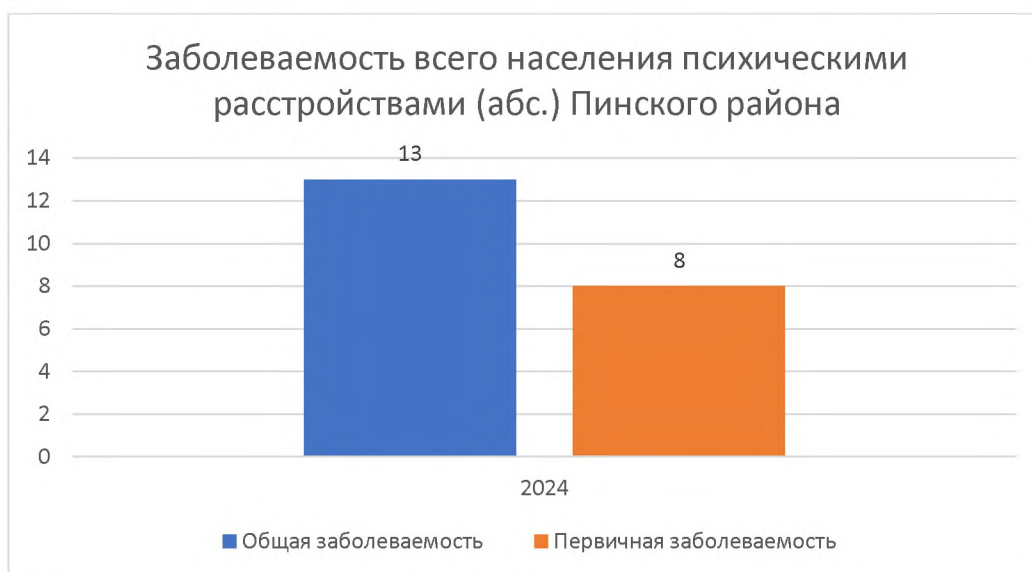
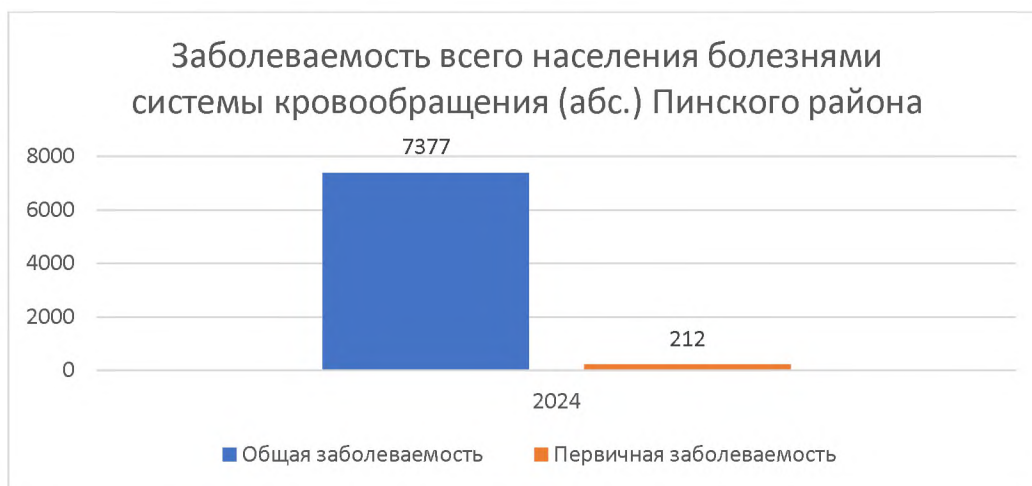
		Численность хозяйств	Число постоянно проживающих
1.	аг. Валище	256	517
2.	п. Городище	268	581
3.	аг. Жидче	211	486
4.	г.п. Логишин	902	2050
5.	аг. Лопатино	165	413
6.	аг. Молотковичи	821	2008
7.	аг. Новый Двор	271	649
8.	аг. Оснежицы	613	1446
9.	аг. Охово	254	631
10.	аг. Парохонск	857	2227
11.	аг. Плещицы	397	1115
12.	п. Садовый	389	940
13.	аг. Сошно	242	585

Организации здравоохранения, оказывающие медицинскую помощь
на территории населенных пунктов - участников Проекта



1. Показатели состояния здоровья населения Пинского района:





Общие коэффициенты воспроизводства Пинского района

	Рождаемость	Смертность	Коэффициент естественного прироста	Младенческая смертность
2024 год	7,0	19,9	-12,9	4,1

Показатели брачности и разводимости в Пинском районе

Район	2024 год Абс. число / Показатель на 1000 нас.
Число браков	
Пинский район	124/3,0
Число разводов	
Пинский район	68/1,7

КУЛЬТУРА

В Пинском районе работают учреждения культуры: Оснежицкий РЦКД, Логишинский МЦК, Парохонский СЦКД, Плещицкий СЦКД, Молотковичский СДК, Оховский СДК, Лопатинский СДК, Валищенский СДК, Сошненский СДК, Жидченский СДК, Новодворский СЦКД.

Основные направления деятельности: работа по патриотическому, нравственному воспитанию, формированию здорового образа жизни, сохранению историко-культурного наследия, возрождению, сохранению традиционной культуры, организация досуга детей и молодежи, взрослого населения.

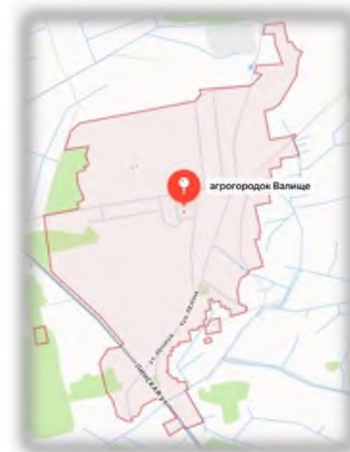


ОБЩЕСТВЕННЫЕ И КОММУНАЛЬНЫЕ ОБЪЕКТЫ, ИНФРАСТРУКТУРНЫЕ ОБЪЕКТЫ, ОБЪЕКТЫ ДЛЯ ОТДЫХА И УСЛУГ

	аг. Валище	п. Городище	аг. Жидче	г.п. Логишин	аг. Лопатино	аг. Молотковичи	аг. Новый Двор	аг. Оснежицы	аг. Охово	аг. Парохонск	аг. Плещицы	п. Садовый	аг. Сошно
Магазин	2	2	2	10	1	6	1	3	2	5	3	2	2
Кафе, бар	-	-	-	2	-	-	1	1	-	1	-	-	1
Столовая	-	-	1	-	-	-	1	-	1	1	-	-	-
Почтовое отделение	1	1	1 п.	1	1	1	1	1	1	1	1	-	1
Отделение банка	1 передвиж.	1	-	1	1	1	-	1	1 п.	1	1	-	1 п.
Парикмахерская	-	1	-	2	-	1	-	1	-	2	-	-	1
Спортивная школа	-	-	-	1	-	-	-	1	-	1	-	-	-
Музыкальная школа	Филиал Логишин	-	-	1	-	1	1	1	-	1	Филиал Молотковичи	-	Филиал Парохонск
Церковь	1	-	2	2	-	2	1	1	1	2	1	2	2
Детские площадки	1	1	2	2	1	5	1	2	1	3	3	1	1
Велопарковки	2	3	2	15	2	9	3	3	3	4	1	4	5
Парки, скверы	-	-	1	2	1 с.	1	1	1	1 с.	1/1	-	-	-
Стадион	-	-	-	1	-	-	-	-	-	1	-	-	-
Футбольное поле	-	-	-	-	-	1	-	1	-	-	-	-	-
Велодорожки	-	-	-	1	-	-	-	-	-	1	-	-	-
Баня	1	-	-	1	-	1	0	1	1	1	-	-	-
Остановки крытые/открытые	4/0	2/0	1/1	5/1	3/1	7/2	1/3	2/3	5/4	2/3	2/0	3/0	1/2

АГРОГОРОДОК ВАЛИЩЕ

Валище — агрогородок в Пинском районе Брестской области Республики Беларусь. Административный центр Валищенского сельсовета. Расположен на автодороге Ивацевичи — Пинск — Столин Р6 в 33 км от города Пинск.



ПРОМЫШЛЕННОСТЬ

ОАО «Валище» - смешанное сельское хозяйство Пинского района, организованное в 2016 году. Общество производит и реализует качественную и востребованную сельхозпродукцию. Выращивает зерновые, кормовые, зернобобовые культуры, разводит крупный рогатый скот.



В составе хозяйства телятники, здания откорма, МТФ, ремонтные мехмастерские, гаражи, артскважины, транспортный парк. Помимо выращивания товарного зерна, производятся корма для сельскохозяйственных животных.

ОБРАЗОВАНИЕ

**ГУО «Валищенская средняя школа»
Пинского района**



Открыта в 1936 году и располагаются в современном здании, построенном в 1970 году.

Учреждение функционирует по шестидневной школьной неделе, а учащиеся получают питание в столовой ОАО «Валище». В школе обучается 60 учеников, занимающихся в одну смену.

Инфраструктура включает 12 учебных кабинетов с современным оборудованием: конторки — 12 штук, одна интерактивная доска, два проектора и десять мониторов. Коллектив педагогов насчитывает 16 специалистов разных категорий, в том числе 1 социальный педагог.

Образовательный процесс разделён на начальную школу (17 учащихся) и старшую школу (43 учащихся). Для занятий и активного отдыха имеются современные спортивные сооружения: спортивный зал с баскетбольными щитами и волейбольными стойками, футбольное поле, волейбольная площадка, сектора для прыжков в высоту и длину, гимнастический комплекс и полоса препятствий.

В школе широко внедряются мероприятия, повышающие двигательную активность детей: кинезиологические упражнения, растяжки, упражнения для развития мелкой моторики, дыхательные и глазодвигательные практики, телесные движения и релаксационные техники.

Питание организовано в столовой ООО «Валище», оснащённой пароконвекционной печью, электросковородой, духовкой, электроплитой и холодильным оборудованием. На территории школы имеется буфет.

Дополнительно реализуются факультативные программы: «Зеленые школы» — занятия дважды в неделю для 10 детей, «Основы семейной жизни» — одна встреча в неделю для трёх ребят, а также объединение по интересам «Футбол», в которых участвуют 12 учащихся.

ДОСТОПРИМЕЧАТЕЛЬНОСТИ



Церковь Успения
Пресвятой Богородицы

Памятник землякам



ПОСЕЛОК ГОРОДИЩЕ

Посёлок Городище находится в 13 км к северо-востоку от центра Пинска. Посёлок расположен на берегу озера Городищенское, через которое протекает река Ясельда. Также на берегу озера находятся деревни Городище (отдельный населённый пункт) и Заозёрье. Городище находится в низменном заболоченном районе, вокруг посёлка обширная система мелиорационных каналов со стоком в реку Ясельда. К востоку и югу расположены территории республиканского заказника Средняя Припять. Через посёлок проходит автодорога Р8 (Пинск— Лунинец) и железнодорожная ветка Пинск — Лунинец, в посёлке есть железнодорожная платформа Ясельда.



ИСТОРИЯ

Поселение старинное, первое упоминание относится к 1501 году. Со времени территориально-административной реформы середины XVI века в Великом княжестве Литовском Городище входило в состав Пинского повета Берестейского воеводства.

История посёлка неразрывно связана с существовавшим здесь монастырём бенедиктинцев. Монастырь основал полоцкий воевода Ян Кароль Копец в 1659 году, пригласив монахов-бенедиктинцев из итальянского Монте-Кассино. Вскоре был выстроен деревянный монастырский комплекс, при котором действовали школа,

больница и библиотека. В 1671 году виленский епископ Александр Сапега основал в Городище католический приход. Во второй половине XVIII века были выстроены каменные монастырские строения вместо деревянных, в 1775 году приор монастыря Станислав Кашковский освятил построенный каменный храм св. Анны.

После второго раздела Речи Посполитой (1793) в составе Российской империи, поселение входило в состав Пинского уезда. В 1864 году после подавления восстания бенедиктинский монастырь, как и прочие католические монастыри на территории современной Белоруссии, был закрыт, а храм св. Анны стал обычным приходским костёлом.

ОБРАЗОВАНИЕ

ГУО «Городищенская средняя школа» Пинского района

Учреждение основано в 1977 году и обучает 82 ученика. Коллектив состоит из 23 специалистов, среди которых есть социальный педагог.

В образовательном учреждении функционирует 15 классных кабинетов в которых имеется 10 конторок, а также в кабинете информатики находится современная интерактивная доска, что способствует активному использованию новых технологий в образовательном процессе.



Ученики разделены на начальную школу (30 человек) и старшую (52 человека), что позволяет организовать обучение в соответствии с возрастными особенностями.

На территории школы располагается многофункциональная спортивная база, включающая:

- Спортивное поле для футбола размером 70×30 м,
- Волейбольная площадка 9×18 м,
- Детская игровая зона,
- Спортивный зал площадью 9×18 м,

Также имеется богатый комплект спортивного оборудования:

- Гимнастический комплекс с шведскими стенками, щитами для баскетбола, волейбольными стойками, гимнастическими матами, перекладиной, скамейками.
- Инвентарь для физических упражнений: столы для настольного тенниса, скакалки, гимнастические палки и обручи, мячи различных видов, кегли, канаты для перетягивания и эстафеты.
- Лыжный инвентарь, включающий лыжи и ботинки.
- Настольные игры — шахматы и шашки, — для тренировки ума.

Площадь пищеблока составляет 37,4 кв.м. и включает все необходимые зоны:

- Помещение для приготовления горячих блюд и сырой продукции;
- Склады для сухих продуктов, овощей и фруктов;
- Комнату для работников с санузлом и душевой.

Оборудование обеспечивает качественное хранение и приготовление пищи, включая современные холодильники, мясорубки, овощерезки, посудомоечные машины, электрические плиты и пароконвектоматы. Вся техника соответствует современным стандартам и позволяет быстро и безопасно обслуживать потребности школьников.

ГУО «Городищенский детский сад Пинского района»

Основан в 1990 году, является современным и уютным учреждением для малышей. В саду воспитывается 27 детей, объединённых в 6 групповых ячеек, из которых функционируют две полноценные группы.

Коллектив педагогов включает 4 воспитателя и 2 помощника воспитателя, обеспечивая внимательный и качественный уход за детьми.

Для организации развития и развлечений малышей в саду оборудованы просторные игровые зоны и современные площадки. Есть музыкально-спортивный зал, оснащённый гимнастической стенкой, скамейками, дугами, скакалками, гимнастическими палками, лыжами, мячами, фитболами, обручами и атрибутами для активных игр, что способствует физическому развитию и укреплению здоровья.

На территории расположены 6 веранд, два групповых участка, теневые беседки, игровые комплексы в виде паровозика, лодочки и самолёта, а также спортивная площадка с оборудованием для метаний и другими физкультурными занятиями.

Пищеблок включает цех для приготовления готовой продукции, цех сырой продукции, моечную, кладовую для продуктов и овощной склад, обеспечивая высоким уровнем питание детей. Оснащён разнообразным оборудованием: электросковорода, жарочный шкаф, электроплиты, холодильное оборудование, электрокипятильник, протирачные и мясорубочные машины, картофелечистка.

Организация досуга предусматривает занятия физкультурой, а также проведение физкультурных праздников и «Дней здоровья». Всё это создает комфортные условия для гармоничного физического и культурного развития малышей, формируя у них позитивное отношение к активному образу жизни.

ДОСТОПРИМЕЧАТЕЛЬНОСТИ

Археологическое городище



Древнее археологическое городище, расположено на возвышенном южном берегу Городищенского озера, недалеко от реки Ясельда. Согласно исторических данных люди на этом городище жили еще с 7-го тысячелетия до нашей эры, а в VIII веке нашей эры туда пришли славяне дреговичи, которые образовали свое поселение. По мнению историков наши предки — славяне дреговичи — именно с этого Городища переехали на левый берег реки Пины и основали город Пинск, который в свою очередь входит в 10 самых древних городов Беларуси. Некоторые историки называют это городище древним Пинском и считают временем основания города VIII век, когда здесь и обосновались дреговичи. На месте древнего археологического городища дреговичей — основателей Пинска, установлен охранный памятный знак.

Каменное здание жилого корпуса бывшего монастыря бенедиктинцев.



На возвышенном берегу Городищенского озера в Пинском районе в 1659 году был основан монастырь бенедиктинцев — один из старейших католических

монастырей на Полесье. В XVIII веке деревянные постройки были заменены на кирпичные, в 1774 году был возведен костел святой Анны. Монастырь упразднен в 1864 году, в 1944 был взорван костел, остатки которого разобрали на кирпич местные жители. До наших дней от Бенедиктинского монастыря в Городище сохранилось только двухэтажное здание монастырского корпуса XVIII века, при этом оно является одной из старейших кирпичных построек, сохранившихся на территории Пинского района. В настоящее время бывший корпус монастыря входит в состав психиатрической больницы «Городище».

Эколого-туристический комплекс на берегу озера Городищенское.



Комплекс расположился на берегу озера Городищенское на особо охраняемой территории — ландшафтного заказника «Средняя Припять», крупнейшего в Европе участка речной поймы,

который сохранился в первозданном состоянии.

В начале маршрута установлен стенд с описанием и картой тропы. Путь состоит из нескольких станций, на которых туристам предлагается познакомиться с обитателями заказника «Средняя Припять», занесенными в Красную книгу Республики Беларусь. Это млекопитающие, птицы, рептилии, рыбы, амфибии, насекомые, грибы и растения.

АГРОГОРОДОК ЖИДЧЕ

Агрогородок находится в юго-восточной части Брестской области, на северном берегу водохранилища Жидче, вблизи государственной границы с Украиной, на расстоянии приблизительно 17 километров (по прямой) к юго-юго-западу от города Пинск,



административного центра района. Площадь населённого пункта — 1,0352 км²

ИСТОРИЯ

Упоминается в письменных источниках начала XVI века. С XVII века и до 1878 года являлась владением дворян Кужанецких. В 1664 году в Жидче был построен костёл Святого Михаила.

По состоянию на 1909 год, в Жидче насчитывалось 86 дворов проживало 649 человек. В административном отношении деревня входила в состав Хоинской волости Пинского уезда Минской губернии.

В 1921 году входила в состав гмины Хойно Пинского повета Полесского воеводства Второй Польской республики. Числилось 323 жителя (144 мужчины и 179 женщин), проживавших в 61 доме. В этническом составе населения того периода белорусы составляли 79,6 %, поляки — 17,6 %, евреи — 1,9 %, русские — 0,9 %. В конфессиональном составе населения православные христиане составляли 94,7 %, иудеи — 5,3 %.

С 1939 года в БССР, с 1940 года в составе Хойновского сельсовета Жабчицкого района Пинской области (с 1954 года — Брестской области). В годы Великой Отечественной войны, с июля 1941 по июль 1944 года, была оккупирована немецко-фашистскими захватчиками. На фронтах войны погибли 12 жителей деревни. В 1957 году была включена в состав Пинского района. До 17 апреля 1959 года деревня входила в состав Вульковского сельсовета

ПРОМЫШЛЕННОСТЬ

Филиал «Невель» открытого акционерного общества «Пинский мясокомбинат»

Основной вид деятельности филиала «Невель» ОАО «Пинский мясокомбинат» - смешанное сельское хозяйство: растениеводство в сочетании с животноводством. Филиал «Невель» ОАО «Пинский мясокомбинат» специализируется на производстве молока и мяса крупного рогатого скота. Занимается выращиванием зерновых и зернобобовых, рапса, кормовых культур.



ОБРАЗОВАНИЕ

ГУО «Жидченская средняя школа» Пинского района



Учебное заведение было основано в ноябре 1982 года. На сегодняшний день в школе обучается 67 учащихся, для которых функционирует 14 учебных кабинетов. В образовательном пространстве имеется 11 конторок, 14 офтальмотренажеров, одна интерактивная доска, проектор и монитор, что способствует современному и интерактивному обучению.

Педагогический коллектив состоит из 20 специалистов. В школе работает педагог-социальный работник.

Обучение организовано по нескольким уровням: в начальной школе обучаются 15 детей в 4 классах, в старшей — 52 ученика в 7 классах.

В сфере физического воспитания создана комфортная и современная спортивная инфраструктура. В наличии есть спортивный зал, оборудованный гимнастическими матами, штангами, перекладинами, стенками, гимнастическими мостиками и другими снарядами. Также функционирует

комплексная спортивная площадка — стадион, включающая беговые дорожки, воркаут-зону, площадки для баскетбола, волейбола и мини-футбола. В школьном инвентаре представлено множество спортивных снарядов и инвентаря: мячи (баскетбольные, волейбольные, футбольные), гимнастические обручи, гимнастические палки, сетки, лыжи, шахматы и шашки, гимнастические коврики и другие приспособления.

Для повышения двигательной активности учащихся регулярно проводятся физкультурные перемены, динамические паузы и уроки со спортивным уклоном, что способствует укреплению здоровья и развитию двигательных навыков.

Питание учащихся организовано в пищеблоке, арендованном у филиала «Невель» ОАО «Пинский мясокомбинат». В его состав входят цехи варочного производства, холодных закусок, мясо-рыбный и овощной цеха. Так же имеются электросковорода, жарочный шкаф, электроплита, посудомоечная машина и холодильное оборудование. Столовая рассчитана на 60 посадочных мест.

В сфере дополнительного образования и внеурочной деятельности представлены разнообразные факультативы и спортивные секции. Все факультативные занятия проводятся раз в неделю. Среди них — уроки по родному языку, истории, математике, правописанию, логике и другим предметам. Наиболее популярные секции «Настольный теннис», где занимается 12 детей, а также спортивные секции.

ГУО "Жидченский детский сад Пинского района"



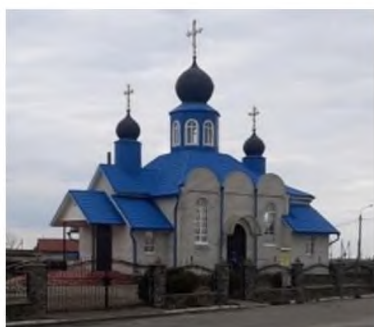
Детский сад был основан в 1982 году. В настоящее время в нем обучаются и воспитываются 19 детей. Обучение организовано в рамках одной функционирующей групповой ячейки. Педагогический состав представлен двумя воспитателями и одним помощником воспитателя, что обеспечивает

индивидуальный подход к каждому воспитаннику.

На территории учреждения расположены различные стороны спортивной и игровой инфраструктуры. В здании имеется музыкально-спортивный зал, предназначенный для проведения занятий по физической культуре и музыкальному воспитанию. Этот зал оснащён разнообразным инвентарём: обручи — 10 шт., гимнастические палки — 12 шт., скакалки — 3 шт., один гимнастический мат, две арки для подлезания, канат для перетягивания, мячи, кегли и другие атрибуты для активных игр и развлечений. Весь инвентарь обеспечен на 73%, что позволяет разнообразить досуг и занятия воспитанников.

На территории учреждения расположены две игровые площадки. Есть также спортивная площадка, два тентовых навеса, веранда, деревянные песочницы — 2 шт. и деревянные игровые домики — 2 шт., что создает комфортные условия для активных игр и отдыха детей.

В сфере питания учреждение располагает полноценным пищеблоком, включающим горячий цех, холодный цех, две электроплиты с встроенными жарочными шкафами, холодильник, мясорубку, овощерезку и другое необходимое оборудование. Это позволяет качественно и своевременно обеспечить питание воспитанников.



ДОСТОПРИМЕЧАТЕЛЬНОСТИ

Церковь Михаила Архангела построенная в 2005 году. Храм возведен в ретроспективно-русском стиле с использованием силикатного и красного кирпича.

ГОРОДСКОЙ ПОСЕЛОК ЛОГИШИН

Расположен примерно в 25–28 км к северу от города Пинск на пересечении автодорог Р6 (Ивацевичи — Пинск — Столин) и Р105 (Ганцевичи — Логишин)



ПРОМЫШЛЕННОСТЬ

ОАО «Логишин»

Основной вид деятельности ОАО «Логишин» - смешанное сельское хозяйство: растениеводство в сочетании с животноводством. ОАО «Логишин» специализируется на производстве молока и мяса крупного рогатого скота. Так в 2023 году ОАО «Логишин» стало первым в Пинском районе по удоям молока.



Поголовье скота в хозяйстве 3000 голов КРС, их них 1110 дойных коров. В активе ОАО «Логишин» 4202 гектара сельхозугодий, из которых 2059 — пашня.

Так же выращивают зерновые и зернобобовые, рапс, кормовые культуры.

Логишинская хлебопекарня УП «Пинский кооппром» Пинского райПо



Пекарня выпекает чёрные хлеба и белобулочные изделия в широком ассортименте. Кондитерский цех Логишинской хлебопекарни производит пряники, печенье, торты, пирожные, рулеты, пироги, кексы, драже арахис в сахаре и порошке какао, кисель ароматический в ассортименте.

ОБРАЗОВАНИЕ



Государственное учреждение образования «Логишинская средняя школа» Пинского района открыта в 1962 год. Общее число учащихся — 286 человек.

Учебное заведение включает 15 кабинетов (классов), оснащенных

необходимым оборудованием: дополнительные конторки, офтальмотренажеры, интерактивные доски, проекторы и мониторы. В наличии есть 15 конторок и офтальмотренажеров, расположенных по кабинетам: интерактивные доски — в кабинетах химии, биологии и ОБЖ; проекторы — в кабинетах белорусского языка, физики и информатики.

Общий состав педагогического коллектива — 32 человека. В школе работают также психолог и педагог социальный.

В школе функционируют начальная и старшая школы. В начальной школе обучаются 98 детей, разбитых на 6 классов, а в старшей — 188 учащихся в 12 классах.

Учебное заведение оборудовано спортивным залом, в котором есть гимнастические стенки (6 шт.), баскетбольные щиты (4 шт.), волейбольная сетка (1 шт.), гимнастический козел (1 шт.), лыжные комплекты (58 шт.), маты (4 шт.) и мячи (32 шт.). На территории расположены спортивные площадки для баскетбола и волейбола, прыжковая яма и сектор для метания ядра. Постоянно проводятся мероприятия, повышающие двигательную активность детей, такие как динамические перемены и физкультминутки во время уроков.

Питание организовано на базе школьного пищеблока, включающего обеденный зал, варочный цех, мясо-рыбный цех, моечную и кладовую. В оборудовании есть пароконвектомат (1 шт.), электросковороды (2 шт.), электроплиты (2 шт.), посудомоечная машина (1 шт.), холодильное

оборудование (6 шт.) и сплит-система (1 шт.). Вместимость обеденного зала — 120 мест.

Дополнительное развитие организовано через факультативы и секции. В частности, по волейболу проводятся занятия для учеников 6 и 8 классов, по одному разу в неделю — для каждого класса, а также секция «Снайпер», занимающаяся раз в неделю.

Государственное учреждение образования «Логишинский детский сад Пинского района»



Детский сад был основан в 1979 году. Образовательная программа организована в 6 групповых ячейках, а педагогический коллектив включает 9 воспитателей и 6 помощников.

На территории учреждения расположен объединённый музыкально-спортивный зал, в котором есть пианино, баян, колонка, микрофон и мультимедийный проектор. В зале также находятся 15 музыкальных инструментов, что позволяет активно заниматься музыкальным воспитанием и развитием творческих навыков детей.

Территория разделена на шесть игровых площадок, что обеспечивает просторные и комфортные условия для подвижных игр и отдыха. В наличии четыре объединённые веранды с отдельными входами, а также разнообразное уличное оборудование: шесть песочниц, четыре домика-беседки, песочный двор, полноценная физкультурная площадка, игровые домики и транспортные средства (поезд), а также скамейки и столы для организации занятий и отдыха.

Питание воспитанников организовано на базе современного цеха, оснащённого электросковородой, двумя электроплитами, пищеварочным котлом, электрокипятильником, холодильником, машиной для переработки овощей, мясорубкой, а также электронной системой взвешивания и производственными столами. Помимо этого, имеется сырой цех с

мясорубкой, машинами для очистки и переработки овощей, а также несколькими производственными столами и стеллажами. Для хранения запасных продуктов функционируют три складских помещения.

Дополнительное обучение проводится по нескольким профилям:

- «Карамельки» (танцы, художественный профиль) — 11 детей,
- «Информатика без розетки» (естественно-математический профиль) — 10 детей,
- «Волшебная кисточка» (рисование, художественный профиль) — 12 детей,
- «Лаборатория открытий» (естественно-математический профиль) — 8 детей.

Занятия проходят два раза в неделю, а средняя посещаемость кружков составляет от 6 до 9 детей. Среди педагогического состава есть один медицинский работник, обеспечивающий первичное медицинское сопровождение воспитанников.

Государственное учреждение образования

«Социально-педагогический центр Пинского района»

Социально-педагогический центр был открыт в 2005 году. Рассчитан на 14 мест для детей в возрасте от 3 до 18 лет.

Целями работы центра является:

- оказание социально-педагогической, психологической и иной помощи детям, оказавшимся в трудных жизненных ситуациях, детям, находящимся в социально опасном положении, детям-сиротам и детям, оставшимся без попечения родителей в ликвидации трудной жизненной ситуации,
- восстановление социального статуса несовершеннолетних;
- содействие возвращению несовершеннолетних в семьи.

Основными направлениями работы центра является консультирование, просвещение, диагностика, реабилитация и коррекция проблемных детей,

защита прав и законных интересов детей, подготовка сопровождение замещающей семей.

В центре работают 3 социальных педагога, 7 воспитателей, 2 педагога психолога.

Учреждение социального обслуживания «Логишинский Дом Милосердия»

Дом милосердия был открыт в 2011 году, в котором проживает 44 постояльца и работает 18 сотрудников.



Учреждение социального обслуживания призвано помочь преодолеть одиночество, наполнить жизнь новым смыслом, а также создать условия для раскрытия творческого потенциала пожилых людей. Созданы все условия для комфортного проживания. Участникам предлагается посещать кружки и клубы по интересам, участвовать в различных массовых мероприятиях и экскурсиях. Также пенсионеры смогут поддерживать себя в тонусе, занимаясь скандинавской ходьбой.

ДОСТОПРИМЕЧАТЕЛЬНОСТИ

Спасо-Преображенская церковь

Костел Святых Петра и Павла



Часовня XIX в. Кладбище еврейское XIX в.**Часовня на христианском кладбище****Часовня-усыпальница (руины) на христианском кладбище Рядовая застройка XIX-начала XX веков.**

АГРОГОРОДОК ЛОПАТИНО

Лопатино— агрогородок в Пинском районе Брестской области. Через агрогородок проходит автодорога Р-6.



ИСТОРИЯ

Лопатино — агрогородок в Пинском районе Брестской области, известный с XVIII века. В 1778 году удел перешел Матею Бутримовичу. В XIX в. — село Лемешевичской волости, в 1886 году имело 25 дворов и 290 жителей. В 2007 году преобразовано в агрогородок, является центром сельсовета.

Ключевые моменты истории Лопатино:

- **XVIII—XIX века:** В 1778 году владельцем удела стал подстароста и мечник Пинского уезда Матей Бутримович. В 1886 году — село в составе Лемешевичской волости Пинского уезда Минской губернии, функционировала православная церковь.
- **XX век:** В 1909 году деревня в составе той же волости. В годы Великой Отечественной войны деревня освобождена 9 июля 1944 года 369-м полком Красной армии.
- **Современность:** В 2007 году деревня Лопатино получила статус агрогородка. В 2013 году в состав Лопатинского сельсовета включены земли упразднённого Лемешевичского сельсовета.

ПРОМЫШЛЕННОСТЬ

ОАО «Лопатино»

Основной вид деятельности ОАО «Лопатино» - смешанное сельское хозяйство: растениеводство в сочетании с животноводством. ОАО «Лопатино» специализируется на производстве молока и мяса



крупного рогатого скота. Занимается выращиванием зерновых и зернобобовых, рапса, кормовых культур.

ОБРАЗОВАНИЕ

ГУО «Лопатинская средняя школа» Пинского района

Основано в 1948 году. В настоящее время здесь обучается 70 учащихся, из них 29 детей в начальной школе (4 класса) и 41 — в старшей школе (7 классов).

В учреждении работают 19 педагогов, а также есть один социальный педагог. Учебное пространство включает 11 кабинетов в которых имеется 12 офтальмотренажеров. В



образовательном процессе активно используют интерактивную доску, проектор и монитор, что способствует современным методам обучения.

На территории отсутствует полноценный спортзал, однако для физической активности имеются разнообразные спортивные и игровые оборудование: три турника, лабиринт, футбольные ворота, баскетбольная площадка, гимнастический козёл и конь, а также три столы для тенниса и спортивный инвентарь.

Для повышения двигательной активности детей во время уроков в учебном заведении систематически проводятся физкультминутки и динамические перемены. Эти мероприятия помогают снизить утомляемость, улучшить общее состояние и работоспособность обучающихся, а также способствуют профилактике нарушений осанки и плоскостопия. В течение уроков выполняются упражнения на потягивание, для ног, наклоны и повороты туловища, а также специальные упражнения для глаз.

Питание организовано на базе оборудованной столовой с 60 посадочными местами и наличием буфета. В пищеблоке используются разнообразные современные устройства и холодильное оборудование, морозильники, мясорубка, машины для переработки овощей и термообработка продуктов, электросковорода, электроплита, мармит и другие. Оборудование обеспечивает качественное и полноценное питание для воспитанников.

Образовательная деятельность в учреждении включает организацию факультативных занятий и спортивных секций. В числе факультативов — «Атлетическая гимнастика». В рамках объединений по интересам проводятся занятия по настольному теннису (10 учащихся) и общей физической подготовке (8 учащихся).

ГУО «Лопатинский детский сад Пинского района»

Основан в 1987 году, на сегодняшний день воспитывает 24 ребёнка. Образовательная деятельность организована в 2 групповых ячейках, а педагогический коллектив состоит из 2 воспитателей и 2 помощников воспитателей.

На территории учреждения отсутствует специализированный спортзал или музыкальный зал, однако созданы благоприятные условия для активного отдыха и досуга. Имеются две игровые площадки и две веранды, а также оборудована площадка по правилам дорожного движения (ПДД). В распоряжении детей два игровых домика-беседки, две песочницы с крышками, а также два стола для детских игр с скамейками. Кроме того, имеются четыре детские скамейки, лодка, перекладина и оборудование для игр с водой — всё переносное, что позволяет разнообразить активные занятия на свежем воздухе.

Питание воспитанников организовано на базе пищеблока, включающего отдельные помещения и складское пространство, а также

кабинет заведующего хозяйством. Оборудование пищеблока представлено электроплитой, жарочным шкафом, посудомоечной машиной, холодильным оборудованием, электросковородой, электрокипятильником, овощерезкой, электромясорубкой, электронными весами и электросушилкой, что обеспечивает качественное и своевременное питание детей.

ДОСТОПРИМЕЧАТЕЛЬНОСТИ



Музейная комната в Лопатинской сельской библиотеке, посвященная жизни и творчеству А.Блока. Открыта 2 ноября 1980 года, и посвящена пребыванию поэта на Полесье во время службы в армии и охватывает основные периоды его жизни, включая детство, юность и творчество.

Памятник Герою Советского Союза Дмитрию Трemasов установлен в честь его подвига 9 июля 1944 года. В бою у Лопатино он вплавь форсировал реку Стырь, в окружении 7 часов удерживал плацдарм пулеметным огнем, обеспечив успешную переправу полка. За мужество и отвагу удостоен звания Героя.



АГРОГОРОДОК МОЛОТКОВИЧИ

Молотковичи— агрогородок в Пинском районе Брестской области Республики Беларусь. Административный центр Молотковичского сельсовета. Железнодорожная станция на линии Пинск — Брест. Агрогородок расположен в 12 км от районного центра — города Пинск.



ИСТОРИЯ

Деревня Молотковичи в Пинском районе известна с конца XIX века (упоминается в 1885 г.), прошла путь от небольшого поселения до центра сельсовета (с 1954 г.) и административного центра бывшего Жабчицкого района (1955–1957 гг.). В деревне функционирует Молотковичская средняя школа, история которой началась в 1935 году и включала строительство нового здания в 1978 году.

Основные этапы истории Молотковичей:

- **XIX–XX вв.:** Первое упоминание относится к 1885 году.
- **Межвоенный период:** В 1935 году на средства, собранные Аксением Пасовцом в США, была построена деревянная начальная школа.
- **Вторая мировая война:** Школа сгорела 22 июня 1941 года во время бомбежки, возобновив работу в 1944 году.
- **Послевоенное время:** С 12 октября 1940 года территория входила в Жабчицкий сельсовет, который 16 июля 1954 года переименован в Молотковичский с переносом центра в деревню Молотковичи.
- **Районный центр:** В 1955 году в Молотковичи перенесен центр Жабчицкого района, который существовал до упразднения в 1957 году.
- **Современность:** С 14 октября 1957 года Молотковичи находятся в составе Пинского района.

ПРОМЫШЛЕННОСТЬ

ОАО “Молотковичи” -

динамично развивающееся хозяйство сельскохозяйственного направления, расположенное в Пинском районе.

Сельхозпредприятие специализируется на

растениеводстве,

животноводстве. На полях выращиваются зерновые, зернобобовые культуры, рапс, картофель.



ОАО “Молотковичи” производит и реализует:

- молоко;
- мясо;
- зерновые культуры;
- зернобобовые культуры;
- рапс;
- картофель;
- кормовые культуры.



ФИЛИАЛ "ПИНСКОЕ ЗВЕРОХОЗЯЙСТВО" УНИТАРНОГО ПРЕДПРИЯТИЯ "ГРОДНОКООПМЕХ"

Предприятие занимается выращиванием клеточных пушных зверей, в частности, норок, производится первичная обработка шкурок.



ОБРАЗОВАНИЕ

ГУО «Молотковичская средняя школа имени Н.Н. Костечко Пинского района»

Основана 8 ноября 1978 года и на сегодняшний день в нём обучается 364 учащихся. Учреждение включает в себя как начальную, так и старшую школу: в начальной школе обучается 112 учащихся в 6 классах, а в старшей — 252 учащихся в 12 классах.



В учреждении имеется 23 учебных кабинета и спальня для группы продлённого дня. В образовательном пространстве имеется 22 конторки и 22 офтальмотренажера. Для эффективной работы и визуального восприятия учебного материала в учебном заведении установлено 3 мультимедийных оборудования — мультиборды (в кабинетах 1, 8, 9, 10), и в кабинетах 11 и 12 — интерактивная доска и проекторы. В кабинете педагога - организатора находится ещё один проектор.

Обучают детей 46 педагогов, среди которых есть педагог-социальный и педагог-психолог, что обеспечивает психологическую поддержку и развитие учащихся.

Для физического развития и оздоровления учащихся в учреждении оборудован современный спортивный зал, оснащённый богатым спортивным инвентарём: конусы, мячи, скакалки, гимнастические матрасы, брусья, футбольные ворота, лыжи и другие спортивные снаряды и оборудование. В целом, спортивное оснащение включает разнообразное оборудование — от гимнастических матов и снарядов до футбольных ворот и лыжных комплектов. Также имеется воркаут-площадка, и созданы условия для динамических перемен и физических упражнений во время уроков — зрительные гимнастики, физкультминутки и активные переменны.

Приготовление питания организовано в специальном пищеблоке, включающем цехи для мытья, овощной, мясо-рыбный, горячий цехи, складские помещения и овощное хранилище. Оборудование пищеблока включает пароконвектомат, электросковороду, протирающую машину, электроплиты (две штуки), холодильное оборудование, мясорубку, электрокипятильник, пищеварочный котёл и мармит. Вместимость столовой — 138 мест. В учреждениях отсутствует буфет.

Также в ходе образовательного процесса реализуются дополнительные занятия и клубы. Среди них — факультатив «Питаемся правильно и красиво», в котором участвуют 9 детей и «Зеленые школы», проводящие занятия продолжительностью один час в неделю. В рамках спортивной деятельности функционируют секции: по футболу, по легкой атлетике, футболу.

ГУО «Молотковичский детский сад Пинского района»

Основано в 1972 году. В настоящее время в учреждении воспитывается 87 детей, которые организованы в 6 групповых ячейках. Квалифицированный коллектив включает 10 воспитателей и 7 помощников воспитателей, обеспечивая внимательное и профессиональное воспитание детей.



На территории учреждения располагается совмещённый музыкально-спортивный зал, оборудованный для проведения разнообразных занятий и воспитательных программ. В зале имеется фортепиано, шведская стенка, стеллаж для хранения инструментов и материалов по музыкальному воспитанию (в том числе дидактические и сюжетно-образные игрушки, музыкальные инструменты), музыкальный центр, а также 35 детских стульев. В спортивной части зала есть гимнастическая скамейка, наклонная доска и физкультурное оборудование: обручи (35 шт.), мячи (10 шт.), гимнастические

палки (20 шт.), коврики, кольцобросы (3 шт.) и мягкие спортивные модули, что позволяет проводить разнообразные physically активные занятия.

На территории учреждения расположены 6 веранд (две из которых пристроены к зданию), оборудованные скамейками (всего 6 штук), а также песочницы и самодельные малые архитектурные формы, такие как домики, машинки и мостики, — всего по 6 штук. Эти игровые площадки созданы для развития мелкой моторики и активного отдыха воспитанников.



Питание детей организовано в специально оборудованном пищеблоке, который разделён на две зоны — санитарную и гастроэнтерологическую. В составе технологического оборудования имеются два холодильника, электромясорубка, электросковорода, две электроплиты, жарочный шкаф, водонагреватель, электрокипятильник и две протирачные машины. Пищеблок оборудован современно и обеспечивает необходимый уровень бытовых нужд.

Для дополнительного развития и формирования здорового образа жизни с детьми проводятся разнообразные занятия. Одним из таких объединений является «Мастерская чудес» — художественный кружок.

Особое внимание уделяется здоровью воспитанников — в учреждении работает медицинский работник. Обеспечивает проведение профилактических мероприятий и обеспечивает медицинскую поддержку детей, что способствует их гармоничному развитию и благополучию.

ГУО "Молотковичская специальная школа-интернат"

Государственное учреждение образования «Молотковичская специальная школа-интернат» реализует образовательную программу специального образования на уровне общего среднего образования для лиц с



интеллектуальной недостаточностью, программу воспитания и защиты прав и законных интересов детей, находящихся в социально опасном положении, создает условия для гармоничного развития и социализации обучающихся, образовательную программу специального образования на уровне дошкольного образования для лиц с интеллектуальной недостаточностью, образовательную программу дополнительного образования детей и молодежи, программу воспитания детей, нуждающихся в оздоровлении, образовательную программу профессиональной подготовки рабочих (служащих).

Целью деятельности учреждения образования является обучение, воспитание, коррекция физических и (или) психических нарушений развития лиц с интеллектуальной недостаточностью, подготовка их к трудовой деятельности, осознанному профессиональному самоопределению, обеспечение их социальной адаптации и интеграции в общество. В учреждении образования обучаются учащиеся с интеллектуальной недостаточностью, в том числе имеющие тяжелые и (или) множественные физические и (или) психические нарушения.

УО «Молотковичская государственная детская школа искусств»



Основана в 1972 году. Основное направление деятельности обучение музыкальным дисциплинам детей и подростков, участие в культурной жизни Пинского региона. При школе работает известный ансамбль народной музыки «Добры вечар».

ДОСТОПРИМЕЧАТЕЛЬНОСТИ

Братская могила советских воинов и партизан. Памятник – скульптура солдата – установлен в 1957г. в центре деревни. Похоронено 99 воинов и партизан, которые погибли в борьбе с немецко-фашистскими захватчиками в годы Великой Отечественной войны на территории сельсовета.



АГРОГОРОДОК НОВЫЙ ДВОР

Расположен в 10 км от автомагистрали Гомель — Кобрин (М-10) в 25 км от города Пинска, на берегу водохранилища Погост.



ИСТОРИЯ

Новый Двор в Пинском районе — агрогородок с богатой историей, известный с 1504 года как шляхетская собственность. В XVII–XIX веках здесь действовал Успенский мужской монастырь с чудотворной иконой. С 1960 года — центр сельсовета, с 2007 года — агрогородок с развитой инфраструктурой. Население составляет более 1200 человек.

Основные исторические вехи:

- **XVI век:** Первое упоминание (1504 г.), владения шляхтичей Анцушковичей, позже — Щепов и Володковичей.
- **XVII–XIX века:** Действовал монастырь, основанный Г. М. Володковичем, закрыт в 1817 г.
- **XIX век:** Государственная деревня.
- **Советский период:** В 1940–1959 гг. входил в состав Чуховского сельсовета. С 8 марта 1960 года — центр Новодворского сельсовета, с 1962 года — в составе Пинского района.
- **Современность:** В 2007 году деревня стала агрогородком.

ПРОМЫШЛЕННОСТЬ

ОАО «Новодворское-Агро» - одно из ведущих сельскохозяйственных предприятий Пинского района, которое производит и реализует продукцию отраслей животноводства и растениеводства. Администрация хозяйства располагается в д. Чухово. Специализация сельхозпредприятия - развитие мясо-молочного животноводства.



**ОАО “Новодворское-Агро”
предлагает продукцию:**

- Зерновые культуры;
- Зернобобовые культуры;
- Рапс;
- Молоко;
- Говядина;
- КРС живым весом.

Основной доход приносит реализация молока. Отрасль растениеводства сосредоточена на выращивании и переработке кормовых трав, товарного зерна. Современное животноводческое оборудование, собственный транспортный парк со сельскохозяйственной, грузовой, тракторной техникой, а также грамотный и опытный коллектив позволяют ежегодно добиваться высоких показателей и оставаться в рядах лучших в районе.



ОБАЗОВАНИЕ

ГУО "Новодворская базовая школа" Пинского района

Новодворская базовая школа была основана в 1962 году и в настоящее время обучает 54 учащихся. Учреждение включает 9 учебных кабинетов, оснащённых современным оборудованием: 9 конторок, 10



офтальмотренажеров, а также в наличии имеется одна интерактивная доска, проектор и монитор, размещённые в кабинете природоведения.

В коллективе работает 16 педагогов.

Обучающиеся разделены по возрастным группам: в начальной школе обучается 25 детей в 4 классах, а в старшей — 29 детей в 5 классах.

Спорт и физическая активность реализуются за счёт арендуемого помещения в СДК, которое оборудовано специальным напольным покрытием, гимнастическими матами, обручами, скакалками, волейбольными, футбольными и баскетбольными мячами, теннисным столом с ракетками и лыжами с ботинками. Также имеется футбольное и гандбольное поле, а также спортивные и гимнастические городки, что способствует развитию двигательных навыков у детей. Кроме того, организуются динамические перемены и физкультминутки для повышения двигательной активности во время уроков.

Питание организовано на базе пищеблока, который принадлежит отделу по образованию Пинского РИК. В его состав входят варочный цех, моечная, холодный цех, складские помещения и обеденный зал вместимостью 45 мест.

Для дополнительного развития и укрепления интересов учащихся функционирует объединение по интересам туристско-краеведческого профиля от РЦВР.

ГУО «Новодворский детский сад Пинского района»

Учреждение было основано в 1986 году и в настоящее время насчитывает 34 ребенка. В структуре учреждения функционируют три групповые ячейки, в которых работают три воспитателя и четыре помощника воспитателей, обеспечивая комфортные условия для развития и обучения детей.

На территории учреждения располагается совмещённый музыкальный и спортивный зал, оснащённый разнообразным инвентарём: скакалками,

обручами, гимнастическими палками, мячами, атрибутами для подвижных игр, гимнастической доской, кеглями, городками, кольцебросами и лыжами. Общий показатель обеспеченности необходимым оборудованием составляет 88,4%, что создаёт все условия для гармоничного развития воспитанников.

Для активных игр и прогулок имеется игровое оборудование: тематические модели (автомобиль, поезд, самолёт), качалки на пружинах, мостик-качалка, а также 4 групповые площадки, 4 теневых навеса и веранды, которые обеспечивают удобство и безопасность во время прогулок и организации свободного времени.

Питание воспитанников организовано на базе собственного пищеблока, входящего в состав учреждения. В пищеблоке имеется горячий цех и овощной цех, оборудованные электросковородой, двумя встроенными жарочными шкафами, электроплитами, протирочной машиной, холодильным оборудованием и электромясорубкой — все необходимые средства для качественного и своевременного приготовления пищи.

В учреждении работает медицинский специалист, обеспечивающий контроль за состоянием здоровья воспитанников и оказание первичной медицинской помощи по необходимости.

ДОСТОПРИМЕЧАТЕЛЬНОСТИ



Свято-Успенский храм - историко-культурная ценность, представляющая собой памятник деревянного зодчества Полесья.

Построенный в XIX веке, храм является важным духовным и архитектурным объектом региона, сохраняющим черты традиционной народной архитектуры.

АГРОГОРОДОК ОСНЕЖИЦЫ

Оснежицы находится в 8 км к северо-востоку от Пинска и в 4 км к востоку от пересечения автодорог М10 и Р6. Местные дороги связывают населённый пункт с северо-восточными кварталами Пинска и с



деревней Купятичи. Местность принадлежит к бассейну Днепра, вокруг села находится сеть мелиоративных каналов со стоков в реку Ясельда, протекающую километром севернее Оснежиц.

ИСТОРИЯ



Оснежицы (Аснежьцы) - В XVI веке поселение принадлежало имению Довгердишки Завиши, что отмечено в привилегии королевы Боны от 1524 года. Впоследствии от Криштова и Яна Завиши Оснежицы переходят (1557 г.)

Макару Мартиновичу, венскому кобринскому.

В 1592 году здесь распоряжается Ежи Каренги, а с XVII и почти до исхода XVIII века хозяйствуют пинские иезуиты. Их сменил городской судья Адам Скимунт получивший Оснежицы по привилегии короля Станислава Августа Понятовского. В XIX веке деревню составляли два поселения. По статистике 80-х годов, в одной из них находилось 36 дворов, в другой — 16. С начала XX века действовало народное училище (70 учеников), преобразованное в межвоенный период в трехклассную начальную школу. Тогда население аг. Оснежицы составляло около пятисот человек. С 70-х годов XX века деревня застраивается по специальному проекту, формируется архитектурный

облик поселка городского типа. К историко-культурным ценностям относится застройка центральной усадьбы колхоза – «Оснежицкий».

Памятник дважды Герою Социалистического Труда,

председателю колхоза В.А.Ралько, а также мемориальная доска в честь трудовой славы колхоза – «Оснежицкий».



ПРОМЫШЛЕННОСТЬ

ОАО «Оснежицкое»



Открытое акционерное общество «Оснежицкое» – предприятие, основанное на частной форме собственности, юридическое лицо, обладающее обособленным имуществом. Направление хозяйственной деятельности - молочно-мясное, выращивание зерна, сахарной свеклы и овощей.

Для осуществления своей деятельности в хозяйстве образованы следующие структурные подразделения: четыре полеводческие бригады, пять животноводческих ферм, автомобильный и тракторный парк, две ремонтные мастерские. Из вспомогательных производств имеется пилорама и мельница.

ОАО «Оснежицкое» производит продукцию сельского хозяйства. Основными видами продукции в растениеводстве являются: зерновые и зернобобовые культуры, сахарная свекла, рапс, кукуруза, овощи открытого и закрытого грунта.



Основными видами деятельности в животноводстве являются: производство молока, выращивание КРС. Также хозяйство занимается выращиванием кормовых культур и производством кормов. Вся производимая продукция реализуется на внутреннем рынке республики Беларусь.

Гомельтранснефть Дружба» нефтеперекачивающая станция «Пинск».

НПС «Пинск» введена в строй 15 сентября 1964 года. За этой первой по ходу нефти в Брестской области станцией закреплен участок трассы – около 150 километров.



Самым заметным изменением на трассе стало вынесение в 2002 нефтепровода за пределы города Пинска, что важно как с экологической точки зрения, так и в плане технического обслуживания нефтепровода.

В 2020 году были выполнены работы по замене основных ниток нефтепровода DN600 и DN800 на участке подводного перехода через реку Припять и реку Пину 216 – 226 км.

В состав филиала «НПС «Пинск» входят:

- аварийно-восстановительная служба
- электротехническая служба
- механо-технологическая служба
- служба КИПАиС
- хозяйственная группа
- группа бухгалтерского учета
- охрана

НПС «Пинск» – это современная станция в системе нефтепровода «Дружба», коллектив которой продолжает работу по техническому перевооружению, повышению надежности и безопасности транспортировки нефти.

ОБРАЗОВАНИЕ

Государственное учреждение образования «Оснежицкая средняя школа Пинского района»



Учебное заведение было основано в 1961 году. В настоящее время в школе обучается 199 учащихся.

Школа включает 11 учебных кабинетов, оборудованных 11 конторками, 8 офтальмотренажерами, а также в наличии есть одна интерактивная доска, один проектор, два мультимедийных борда.

Педагогический коллектив состоит из 27 сотрудников. В школе работают также психолог и социальный педагог.

Образовательный процесс охватывает учеников начальной школы — 78 ребят в классах с 1 по 4 класса, а также старших классов — 121 ученик в 5–11 классах.

Для физической активности учащихся имеется спортзал, стадион и две игровые площадки, а также спортивное оборудование (подробности ниже), что способствует развитию двигательной активности и проведению физкультурных мероприятий. В течение уроков регулярно проходят физкультминутки и подвижные перемены.

Питание организовано в пищеблоке, который включает 9 помещений: комнату временного хранения овощей, санузел, склад сухих продуктов, цех сырой продукции, служебное помещение, цех горячей

пищи, моечную для кухонной и столовой посуды, а также обеденный зал на 96 мест. Пищеблок оборудован пароконвектором, электросковородой, электроплитами (2 шт.), посудомоечной машиной и холодильным оборудованием (7 единиц). В столовой по расписанию обедают 96 человек. Бюфет в учебном заведении отсутствует.

Дополнительное развитие спортивных и интересов учащихся обеспечивается через различные секции и факультативы. В частности, есть два факультатива по здоровью и образу жизни. Также действует футбольная секция, три объединения по интересам спортивного направления, в которых занимаются 36 учащихся.

Государственное учреждение образования «Оснежицкий детский сад» Пинского района



Учреждение было основано в 1974 году и с момента основания занимается воспитанием и развитием детей. В настоящее время обучается 77 воспитанников, разбитых на 6 групповых ячеек. Коллектив сотрудников включает 8 воспитателей и 6 помощников воспитателей, обеспечивая внимательный подход к каждому ребенку.

Для проведения физической и музыкальной работы в учреждении имеется специализированный музыкально-спортивный зал, оборудованный разнообразным инвентарём: гимнастические стенки (4 шт.), гимнастические скамейки (2 шт.), комплекты для бадминтона (3 шт.), кегли (4 набора по 6 шт.), кольцобросы с корзинками (3 шт.), лыжи «Олимпик-спорт» (4 пары), хоккейный набор (клюшки, ворота, шайба, мяч), футбольные мячи (3 шт.), различный мячевой инвентарь (8 мячей),

обручи (11 шт. разных размеров), гимнастические палки (35 шт.), скакалки (17 шт.), игровые пособия (10 мячей), ребристые доски (2 шт.), пластмассовые гантели (2 шт.), сухой бассейн с шарами, дорожки для профилактики плоскостопия (по 2 шт.), дуги для подлезания (5 шт.), «Дартс» с мячами, корзина для инвентаря, разноцветные ленты с кольцами, мягкие модули (16 шт.), фитболы (2 шт.), флажки (10 шт.) и множество других спортивных снарядов и инвентаря, что создаёт отличные условия для физического развития детей.

На территории учреждения расположены 5 теневых навесов, 5 групповых площадок, детский игровой комплекс «Затейка», 5 песочниц, 2 деревянных домика, 3 деревянных самолёта, деревянный самокат и мотоцикл, а также металлические качели, в том числе одна с горкой и кольцебросом. Есть сооружения «Петушок», беседка со столом и скамейками, деревянные бревна, металлическая лестница-горка, стенка-лестница с мишенями, лестница-«книжка», а также две игровые зоны «Микки» (стол и скамейки на 4 человека).

Питание воспитанников организовано на основании собственного пищеблока, включающего кладовую и овощной цех. В пищеблоке установлено современное оборудование: электросковорода, две электроплиты, две электромясорубки, протирочная машина, пять холодильников-морозильников и электрокипяtilьник, что позволяет организовать полноценное питание.

Дополнительные занятия в учреждении проводятся разово — в рамках объединения по интересам художественного профиля «Шаг за шагом», направленного на развитие хореографического творчества. Проведение занятий планируется один раз в неделю по одному часу, их посещают восемь воспитанников, что способствует развитию творческих и художественных навыков.

В учреждении работает одна медицинская сестра, которая отвечает за контроль состояния здоровья воспитанников и своевременное оказание медицинской помощи.

ДОСТОПРИМЕЧАТЕЛЬНОСТИ



В агрогородке установлен памятник архитектуры «Часовня-колонна Святого Иоанна Крестителя», памятник дважды Герою Социалистического Труда, мемориальная доска в честь трудовой славы колхоза. Имеется музей под открытым небом художника - скульптора Сергея Жилевича.

АГРОГОРОДОК ОХОВО

Охово — агрогородок в Пинском районе Брестской области, административный центр Оховского сельсовета. Расположен примерно в 15–18 км к северо-западу от Пинска

ИСТОРИЯ

Древнее поселение, впервые упомянутое в 1495 году, с богатой историей, связанной с переходом под власть разных государств (Великое княжество Литовское, Речь Посполитая, Российская империя, СССР, Беларусь) и религиозных конфессий (униатство, католицизм, православие), включая деревянные церкви и католический костёл. Охово славится целебным святым источником Рождества Пресвятой Богородицы с часовней, где сохранился старинный крест, найденный в поле, и куда люди приходят за исцелением и молитвой.



ПРОМЫШЛЕННОСТЬ

ОАО «Охово»

Основной вид деятельности ОАО «Охово» - смешанное сельское хозяйство: растениеводство в сочетании с животноводством. ОАО «Охово» специализируется на производстве молока и мяса крупного рогатого скота. Занимается выращиванием зерновых и зернобобовых, рапса, кормовых культур.



ОБРАЗОВАНИЕ

ГУО «Оховская средняя школа» Пинского района

Учебное учреждение было основано в 1973 году и успешно работает уже более пятидесяти лет, предоставляя качественное образование и условия для развития своих учащихся. На сегодняшний день в школе обучается 78 детей, разделённых на начальную школу, где учатся 30 воспитанников в 4 классах, и старшую школу — 48 учащихся в 7 классах.



Образовательный комплекс располагает 11 специализированными кабинетами, оборудованными современными техническими средствами: в каждом из них установлены интерактивные доски, мониторы и проекторы, что способствует более эффективному проведению занятий. В частности, один проектор находится в кабинете математики, что расширяет возможности интерактивного обучения.

Кадровый состав включает 19 педагогов, обеспечивающих высокий уровень преподавания и воспитания. В составе педагогического коллектива работает педагог-психолог и социальный педагог, что способствует развитию эмоциональной и социальной сферы учащихся.

Для полноценного физического развития и активного отдыха созданы уютный спортзал и оснащённый спортивный стадион. В спортзале имеются разнообразные инвентари и оборудование, что делает возможным проведение различных спортивных и игровых мероприятий. В учреждении организуются динамические перемены, физкультминутки и активные паузы во время учебных занятий, что помогает поддерживать высокий уровень двигательной активности детей.

Питание осуществляется в столовой ОАО «Охово», где предусмотрено наличие современного оборудования, включая пароконвектоматно-варочную технику.

Проводятся объединения по интересам, такие как «Источник здоровья», а также секция по футболу, что способствует укреплению командного духа и физической формы воспитанников.

ГУО «Оховский детский сад Пинского района»

Учебное заведение было основано в 1985 году и с тех пор активно занимается развитием и воспитанием своих вдетей. В настоящее время в детском саду обучаются и воспитываются 33 ребенка, организованные в 2 группы. Кадровое обеспечение включает 3 воспитателя и 2 помощника воспитателя, обеспечивающих индивидуальный подход и заботу о каждом воспитаннике.

Для проведения занятий физической культурой и музыкой в настоящее время используются спальни групп, так как специальных спортзалов или музыкальных залов нет. Однако воспитанникам доступны разнообразные инвентари для активных занятий: скакалки, гимнастические палки, лыжи, мячи, султанчики, кегли, хоккейный набор, обручи, игровые модуль «Тоннель», кольцебросы, гольф, фитболы и бильярд — всего более 80 единиц разнообразного инвентаря.

На территории учреждения расположены две игровые площадки, две уютные веранды и тентовые навесы в виде домиков, а также современная спортивная зона, оснащенная различными снарядами: качели, рукоходы, самолетик, детский джип и скамейки. Эти зоны создают комфортные условия для физического развития, активных игр и отдыха воспитанников.

Питание организовано на базе собственного пищеблока, включающего цехи для приготовления как готовой, так и сырой продукции, а также кладовую и овощехранилище. Оборудование включает электроплиты с духовыми шкафами, холодильное оборудование, электрокипятильники, мясорубки и водонагреватели, что позволяет обеспечивать полноценное питание детей.

Дополнительные образовательные мероприятия включают два раза в месяц физкультурные досуги, четыре раз в год — физкультурные праздники и День здоровья, способствующие формированию активного образа жизни и укреплению здоровья воспитанников.

В учреждении также работает медицинский специалист, обеспечивающий своевременное медицинское сопровождение воспитанников и их безопасность на высоком уровне.

ДОСТОПРИМЕЧАТЕЛЬНОСТИ



**Святой источник
Рождества Пресвятой
Богородицы**



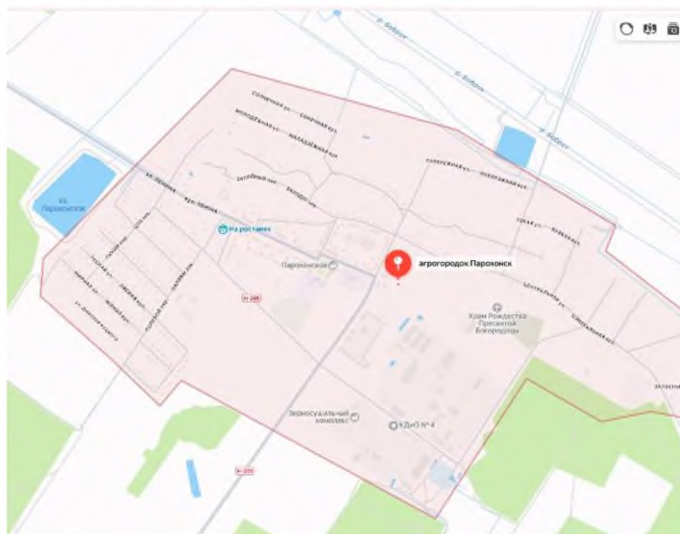
Церковь Креста Господня



Кладбище старое

АГРОГОРОДОК ПАРОХОНСК

Агрогородок Парохонск находится в 37 км к северо-востоку от центра Пинска близ границы с Лунинецким районом. Деревня стоит на правом берегу канализированной реки Бобрик, к востоку от Парохонска расположены обширные торфяные болота с сетью



мелиорационных каналов. Местная дорога длиной 6 км связывает с автодорогой Пинск — Лунинец Р8, ещё одна дорога ведёт в деревню Селище. В 3 км от села находится ж/д платформа Парохонск на линии Брест — Пинск — Лунинец — Гомель.

ПРОМЫШЛЕННОСТЬ

ОАО «Парохонское»



Открытое акционерное общество «Парохонское» – динамично развивающееся агропромышленное предприятие, специализируется на выращивании крупного рогатого скота и производстве молока на собственной кормовой базе с развитым

производством зерна и семеноводством многолетних трав.

Общая площадь земель – почти 27 тыс. га, сельскохозяйственных угодий – 20 тыс. га, из них пашни – 7,2 тыс. га.

На территории хозяйства расположены детский сад и средняя школа. Для всестороннего развития детей, организации досуга подростков и взрослого населения в Парохонске созданы все условия: здесь работают

школа искусств, детско-юношеская спортивная школа, сельский центр культуры и досуга. Также имеются участковая больница и амбулатория врача общей практики, отделение почтовой связи, отделение АСБ «Беларусбанк» и банкомат.

Занятия спортом – лучший отдых. Для этого в агрогородке созданы все условия. Работники акционерного общества имеют возможность заниматься оздоровительной физкультурой в течение всего года.

Кроме постоянных оздоровительных мероприятий, ежегодно на базе детско-юношеской спортивной школы, учредителем которой является первичная профсоюзная организация ОАО «Парохонское», проводятся соревнования по футболу и волейболу. Команды комплектуются из работников предприятия, в состав которых входят механизаторы, водители, одним словом, специалисты и рабочие разных профессий.

ПИТАНИЕ

Столовая



Столовая размещена на первом и втором этажах двухэтажного здания торгового центра, имеет полный набор торговых, подсобных, складских, административных и санитарно-бытовых помещений: обеденный зал на 80 посадочных мест; мясо-рыбный цех; цех холодных закусок; горячий цех с линией раздачи; мучной цех; моечная столовой посуды; моечная кухонной посуды; овощной цех; холодильные камеры, расположенные на первом этаже; загрузочная рампа, расположена на первом этаже; складские помещения; помещение для мытья и хранения уборочного инвентаря; помещение для мытья оборотной тары; санузлы для посетителей, расположены на первом этаже; санузлы для персонала, расположены на первом и втором этажах;

гардеробы для персонала, расположены на первом этаже; душевая для персонала, расположена на первом этаже; административное помещение, расположено на первом этаже. Внутренняя

Столовая обеспечена централизованным холодным и горячим водоснабжением от сети посёлка, для автономного обеспечения горячей проточной водой установлены э/водонагреватели, функционируют, имеется разводка холодной и горячей проточной воды к моечным ваннам.

Выделен отдельно цех холодных закусок, при приготовлении холодных закусок повар использует одноразовые перчатки, запас одноразовых перчаток имеется. В цеху холодных закусок предусмотрено бактерицидное освещение, журнал работы бактерицидной лампы ведётся своевременно.

Приготовление блюд осуществляется согласно технологическим карточкам, разработанных и утвержденных в порядке, установленном законодательством МЗ РБ.

В столовой так же организовано приготовление горячего питания для сельхозрабочих. В день готовится от 140 до 160 обедов. Доставка обедов на поля осуществляется транспортом ОАО «Парохонское», в термосах. Столовая посуда, столовые приборы, чашки в специально выделенных емкостях. Хлеб - в специально выделенном пластмассовом контейнере. Для питья используется минеральная вода. Для выполнения правил личной гигиены - привозная вода из фляг. Имеются дозаторы с антисептиком для обработки рук, жидкое мыло, одноразовые полотенца.

Имеется 5 моечных ванн с подводом всех коммуникаций. Моечные ванны подключены к канализации с воздушными разрывами.

Установлены полки-стеллажи из нержавеющей стали для просушивания посуды.

Созданы условия для мытья кухонной посуды, установлено 2 моечные ванны с подводом всех коммуникаций. Моечные ванны подключены к канализации с воздушными разрывами.

Столовая обеспечена в достаточном количестве кухонной посудой, разделочным инвентарём, столовой и чайной посудой, столовыми приборами.

Выделено отдельно помещение моечной оборотной тары, установлен поддон, обеспечен холодной и горячей проточной водой централизованно через смеситель. Установлены полки-стеллажи.

Для сбора пищевых отходов установлены промаркированные емкости с крышками, внутри высланы полимерными мешками вкладышами. Далее пищевые отходы подвергаются денатурации средствами дезинфекции, разрешенными к применению МЗ РБ.

Уборочного инвентаря имеется достаточное количество, весь инвентарь промаркирован, используется по назначению. Выделено помещение для мытья, обработки, сушки и хранения уборочного инвентаря. Установлен поддон, обеспечен холодной и горячей проточной водой централизованно через смеситель. Установлен регистр.

ОБРАЗОВАНИЕ

Государственное учреждение образования «Парохонская средняя школа» Пинского района

Государственное учреждение образования (далее – ГУО) «Парохонская



средняя школа» Пинского района располагается в двухэтажном типовом здании, сданном в эксплуатацию в 1977 году. Площадь помещений школы – 2829 м², для организации образовательного процесса- 1517,3 м². Проектная мощность рассчитана на обучение 512 учащихся.

В 2010 году во время строительства агрогородка Парохонск проведен капитальный ремонт здания, учебных кабинетов, санузлов и других помещений, обустроена территория.

В 2024/2025 учебном году функционирует 20 классов-комплектов, из них 3 класса интегрированного обучения и воспитания (3 учащихся с особенностями психофизического развития). В учреждении обучаются 356 учащихся, из них 32 первоклассника (в 2023/2024 учебном году – 354, 2022/2023 учебном году – 353). Средняя наполняемость классов составляет 17,8 человек (по району – 11,27).

Для организации образовательного процесса используется 17 учебных кабинетов. Для организации уроков физической культуры и здоровья имеются спортивный зал, спортивная площадка, игровые площадки, различное спортивное оборудование и инвентарь.



Выполняются социальные стандарты. Обеспечен высокоскоростной выход в сеть Интернет. Имеется 1 компьютерный класс (9+1), лингафонный кабинет (4+1), 4 мультиторда.

Учебные кабинеты химии и трудового обучения оснащены современным оборудованием (централизованная поставка за счет республиканских средств).

Для 12 учащихся (3,4% от общего количества) организована перевозка школьным транспортом из д. Селище.

Образовательный процесс в учреждении образования организован в две смены в режиме пятидневной учебной недели и шестого школьного дня.

Обучение ведется на белорусском языке. Обязательный для изучения иностранный язык – немецкий, английский.

Охват учащихся факультативными занятиями составляет 87,3%.

Учащиеся посещают учреждение «Парохонская государственная школа искусств» (72 учащихся/20,2%), детско-юношескую спортивную школу ОАО «Парохонское» (83 учащихся/23%), принимают активное участие в различных мероприятиях, конкурсах и являются их призёрами и

победителями. В 2023/2024 учебном году удостоены 6 дипломов в районных соревнованиях, 2 дипломов по лёгкой атлетике в областных соревнованиях. Отмечены дипломом по лёгкой атлетике (прыжки в длину) в Республиканской спартакиаде, принимали участие в республиканских соревнованиях по лыжным гонкам «Снежный снайпер».

В круглогодичной спартакиаде Пинского района среди средних школ по итогам 2023/2024 учебного года учреждение образования заняло II место (2021/2022 учебный год - II место, 2022/2023 учебный год – III место).

В субботний день организована работа по проектам шестого школьного дня: школа правовых знаний, функционируют объединения по интересам, реализуются мероприятия республиканского проекта «Родительский университет».

С 2024/2025 учебного года функционирует профильная группа аграрной направленности для 4 учащихся X класса.

С целью качественной реализации учебной программы факультативного занятия «Введение в аграрные профессии», проведения эффективной профориентационной работы Решением Пинского районного исполнительного комитета за школой закреплено ОАО «Парохонское». Заключен договор о сотрудничестве между школой и хозяйством.

На базе ГУО «Парохонская средняя школа» для учащихся X-XI классов в рамках учебного предмета «Трудовое обучение» организована профессиональная подготовка для учащихся 5 школ по профессии «Тракторист-машинист сельскохозяйственного производства» (по программе подготовки водителей колесных тракторов, самоходных машин категории «С»). В 2024 году всем 37 учащимся были выданы удостоверения тракториста-машиниста категории «С».

В школе созданы необходимые условия для питания обучающихся. Имеется столовая на 100 посадочных мест. Кроме обеденного зала, пищеблок включает варочный, мясо-рыбный и овощной цеха, моечную, складское

помещение для хранения сыпучих продуктов. Отдельно построено овощехранилище. Имеется контейнерная площадка для сбора мусора. Кухня обеспечена оборудованием, необходимым для приготовления пищи, кухонной и столовой посудой. Производственные помещения пищеблока обеспечены горячей проточной водой, выполнена разводка горячей воды от электроводонагревателей к каждой моечной ванне. Для хранения мясных, молочных продуктов, рыбы, овощей имеется пять бытовых холодильников и одна морозильная камера.

ГУО «Парохонский детский сад Пинского района»



Учебное заведение было основано в 1979 году. В настоящее время в группе дневного ухода (УДО) занимаются 170 воспитанников, объединённых в 10 групповых ячейках, что создает комфортную и насыщенную образовательную среду.

Коллектив педагогов составляет 14 воспитателей, а также 9 помощников воспитателей, что позволяет обеспечить индивидуальный подход к каждому ребенку и высокий уровень ухода и воспитания.

В учреждении имеется современный спортзал, оборудованный разнообразным инвентарем для физической активности: 75 обручей, 28 скакалок, 24 гимнастические палки, 8 скамей, 55 султанчиков, 4 гимнастические стенки, 5 пар лыж, 40 атрибутов для физических упражнений и 5 колец-бросов. Это создает благоприятную среду для проведения спортивных занятий и развития моторики.

Территория учреждения включает 10 игровых площадок, 10 уютных веранд и одну современную спортивную площадку. На территории расположены детские спортивные и игровые комплексы, такие как «Радуга»

и «Кораблик», а также комплекс «Жираф». Для активных игр предусмотрены машины, домашние транспортные средства, домики и автобусы, что способствует полноценному развитию фантазии и двигательных навыков.

Питание воспитанников организовано на базе собственного пищеблока, включающего цех готовой продукции, цех сырой продукции, моечную, помещение для овощей и кладовую для хранения продуктов. Оборудование питания включает электросковороды, жарочные шкафы, электроплиты (две единицы), мясорубки (две), кипятильники, протирочную машину, овощерезки и холодильное оборудование — всего семь холодильников, что обеспечивает качественное и сбалансированное питание детей.

Для укрепления здоровья и формирования правильных жизненных привычек регулярно проводятся дополнительные мероприятия: физкультурные досуги — два раза в месяц; физкультурные праздники — четыре раза в год; День здоровья — также четыре раза в год. Эти программы помогают развивать у воспитанников интерес к активному образу жизни.

Медицинское обслуживание учащихся обеспечивается наличием медицинского работника, что позволяет своевременно реагировать на возможные проблемы со здоровьем и следить за состоянием детей.



**Учреждение «Детско-юношеская спортивная школа
первичной профсоюзной организации
открытого акционерного общества «Парохонское»**

Специализированное учебно-спортивное учреждение профсоюзов комплектуется в установленном порядке: спортсменами-учащимися, не имеющими отклонений в состоянии здоровья и противопоказаний для занятий спортом, с предоставлением им равных условий для поступления и подготовки, имеющими допуск к занятиям по поводу (видам) спорта.

Детско-юношеская спортивная школа осуществляет набор спортсменов-учащихся на отделение легкой атлетики и футбола и комплектует учебные группы:

- ❖ Отделении футбола занимается 53 спортсмена
- ❖ Отделение легкой атлетики – 35 спортсменов.



Школа располагается в кирпичном здании Дома культуры.

Площадь спортивного зала составляет не менее 4 м² на одного учащегося. Для хранения спортивного оборудования и спортивного инвентаря выделены специальные помещения (снарядная, инвентарная).

В феврале 2023 года на

заседании Совета Брестского областного спортивного клуба ФПБ были подведены итоги работы спортивных школ за 2023 год. В номинации "Лучшая спортивная школа среди ДЮСШ" школа заняла 2 место в области.

КУЛЬТУРА

УО «Парохонская государственная детская школа искусств»



Школа расположена в отдельно стоящем двухэтажном здании. Имеется актовый зал, 2 класса фортепиано, 2 класса баяна, класс аккордеона, класс сольфеджио, класс музыкальной литературы, класс занятия образцовый ансамбль народной песни и музыки «Красочки, классы для занятий хора и ансамбля, оркестровый зал, подсобные помещения, кладовая музыкальных инструментов, административные кабинеты. Во всех учебных помещениях предусмотрены акустические тумбы

площадью не менее 1,5 м². Мебель ученическая.

Проектная мощность – 150 учащихся. Физическая укомплектованность -123 учащихся.

Основной целью деятельности УО «Парохонская государственная детская школа искусств» является: формирование высокообразованной духовно – нравственной личности гражданина Республики Беларусь, готовой к непрерывному образованию, трудовой деятельности, самостоятельному жизненному выбору и адаптации в социуме, созидательному и ответственному участию в жизнедеятельности семьи, общества и государства.



Предметом деятельности УО «Парохонская государственная детская школа искусств» является: обучение учащихся игре на музыкальных инструментах (фортепиано, скрипка, баян, аккордеон). Занятия проводятся в 2 смены. Кабинеты в школе оборудованы мебелью с длительным сроком эксплуатации. Установлены двухместные столы со стульями. Ученическая мебель одного размера.

Парохонский сельский центр культуры и досуга



Вокальная группа «Радуга», которой руководит талантливый музыкант, заведующий Парохонским СЦКиД Александр Головач. О высоком профессионализме вокальной группы говорит то, что один из предыдущих концертов, посвященный профессиональному празднику Дню работников сельского хозяйства, полностью состоял из номеров, подготовленных самостоятельно артистами «Радуги».



Вокальная группа в основном состоит из работников ОАО «Парохонское», однако в ней также участвуют и несколько самостоятельных артистов из других организаций.

Концертные костюмы и прочий необходимый реквизит для вокальной группы были приобретены за счет предприятия. Все текущие расходы также берет на себя ОАО «Парохонское».

ДОСТОПРИМЕЧАТЕЛЬНОСТИ



Церковь Рождества Богородицы была построена в 1888 году из дерева, памятник архитектуры. Церковь включена в Государственный список историко-культурных ценностей Республики

Беларусь.

Протестантский храм (после 1990 года). Построен в эклектичном стиле с чертами готики и модерна.



Мемориальная доска на здании железнодорожной станции Парохонск в честь 208-го партизанского полка имени И. Сталина, который 7 июля 1944 года штурмом овладел станцией и удерживал её до прихода Советской Армии.



Мемориальная табличка на здании железнодорожной станции Парохонск «О встрече А. А. Блока и А. Н. Толстого в январе 1917 года».

Памятный знак «Скорбь и мужество» погибшим в годы Великой Отечественной войны землякам, защитникам и освободителям от благодарных жителей Парохонска (2015 год, автор — Сергей Жилевич).

СФЕРА УСЛУГ:

- Парикмахерская
- Швейное ателье
- Гостиница
- Магазин «На росстанях»
- Магазин промышленных товаров
- Продуктовый магазин
- Кафе – бар, столовая



АГРОГОРОДОК ПЛЕЩИЦЫ

Плешицы — административный центр Плешицкого сельсовета Пинского района Брестской области.

- **Первое упоминание:**

Впервые поселение упоминается в письменных источниках в XVI веке. В некоторых источниках встречается вариант названия — Плищичи.



Название деревни связывают со значением «небольшой пруд» или «деревня среди большой воды», что отражает ландшафт местности (расположена в 2 км от реки Припять). Местных жителей исторически называли «горбали». От старого времени в агрогородке сохранилась каменная капличка и колокольня на рубеже XVIII–XIX веков, имеющие элементы стиля барокко.

ПРОМЫШЛЕННОСТЬ

ОАО «Плешицы»



Основной вид деятельности ОАО «Плешицы» - смешанное сельское хозяйство: растениеводство в сочетании с животноводством. Специализируется на производстве молока и мяса крупного рогатого скота.

Занимается выращиванием зерновых и зернобобовых, рапса, кормовых культур.

Протяженность ОАО – 50 км;

Площадь – 14 176 га;

Площадь сельскохозяйственных угодий – 9 437 га;

Площадь пашни – 2967 га.



Животноводство представлено четырьмя молочно-товарными фермами, комплексом по выращиванию и откорму рогатого скота и двумя фермами по выращиванию телок.

ОБРАЗОВАНИЕ

ГУО "Плещицкая средняя школа" Пинского района



Учреждение было основано в 1969 году и в настоящее время обучаются 229 учащихся. Образовательный процесс реализуется на базе современных учебных кабинетов, всего их 17, оснащённых различной современной техникой для повышения эффективности обучения. В числе оборудования — 12 офтальмотренажеров, 8 интерактивных досок, 2 проектора, 9 телевизоров и один мультимедийный борд, размещённый в учебных кабинетах, что позволяет проводить разнообразные интерактивные уроки.

В коллективе педагогов работает 29 преподавателей, среди которых есть специалисты-психологи и социальные педагоги, что обеспечивает комплексное сопровождение обучающихся и их психологическое благополучие.

Обучающиеся разделены по возрастным группам: в начальной школе учатся 96 детей в шести классах, а в старшей школе — 17 учащихся в двух классах. Для физической активности и спорта на территории имеется современный спортзал, а также спортивный и игрового оборудования. В распоряжении учреждения — один спортивный городок, футбольное поле с воротами, две площадки для баскетбола и волейбола, что создаёт комфортные условия для проведения спортивных занятий и массовых мероприятий.



В образовательном процессе активно используются средства повышения двигательной активности детей: в течение уроков реализуются

физкультминутки, динамические перемены и спортивные паузы, что способствует поддержанию активности и бодрости учащихся.

Питание организовано в двух школьных столовых, оборудованных всем необходимым для приготовления и подачи пищи. В средней школе имеется столовая на 60 мест, в начальной — на 50 мест. Оборудование включает электросковороды, жарочные шкафы, электроплиты, холодильное оборудование, а также кухонное подсобное помещение и овощехранилище. На пищеблоках обеспечена полноценная организация горячего питания для учащихся, однако буфет не предусмотрен.

В рамках дополнительных образовательных программ реализуются факультативы и спортивные секции: по волейболу, где занимается 15 детей, и стрелковому делу — 12 участников.

ГУО «Плешицкий детский сад Пинского района»

Детский сад основан в 1987 году. В настоящее время в учреждении обучаются 87 воспитанников, разделённых на 6 групповых ячеек. Коллектив педагогов включает 9 воспитателей и 6 помощников воспитателей, что обеспечивает внимательный и качественный уход за детьми.

В учреждении имеется специализированный музыкально-спортивный зал, оснащённый разнообразным инвентарём для проведения занятий и физической активности: две гимнастические стенки, шесть гимнастических скамей, дуги, 18 скакалок, 35 гимнастических палок, набор для игр в хоккей, четыре пары лыж, мячи, фитболы, султанчики, атрибуты для физических упражнений, кольцебросы, кегли и хоккейный набор. Также в наличии доски ребристые, обручи, парашют и набор для активных игр, что создаёт благоприятные условия для развития моторики и физической культуры.

Территория учреждения включает шесть веранд, шесть игровых площадок, уютные домики, спортивную и баскетбольную площадки, а также выносной спортивный материал. Всё это способствует разнообразным

активностям и развитию у детей интереса к спорту и играм на свежем воздухе.

Питание детей организовано на собственном пищеблоке, состоящем из цеха приготовления готовой продукции, цеха сырой продукции, моечной и кладовой для продуктов. Оборудование включает электросковороду, жарочный шкаф, две электроплиты, пять холодильников, холодильный шкаф, электрокипятильник, протирачную машину, электромясорубку и две машины для переработки овощей, что обеспечивает полноценное и сбалансированное питание воспитанников.

Для укрепления здоровья и формирования здорового образа жизни регулярно проводятся дополнительные мероприятия. Физкультурные досуги, физкультурные праздники и День здоровья, что способствует поддержанию уровня активности и хорошего настроения у детей.

Медицинское обслуживание осуществляется двумя медицинскими работниками, что позволяет оперативно реагировать на любые вопросы здоровья воспитанников и обеспечивать их безопасность.

ДОСТОПРИМЕЧАТЕЛЬНОСТИ



Церковь св. Михаила Архангела

Построена из кирпича в начале 2000-х годов. Освящен 12 ноября 2005 года. Сохранилась придорожная часовня с колокольней XIX века(1810-е г.г.)

Часовня придорожная с колокольней

это деревянное культовое сооружение, возведенное, по местным преданиям, в 1817 или 1819 году



ПОСЕЛОК САДОВЫЙ

Посёлок Садовый входит в состав Молотковичского сельсовета, находится в 10 км к северо-западу от центра Пинска. Связан местными дорогами с соседними деревнями Молотковичи, Жабчицы и Торгошицы. Местность принадлежит бассейну Днепра, через посёлок течёт ручей, впадающий в небольшую реку Мерчанка, приток Ясельды. Ближайшая ж/д станция в двух километрах к югу, в Молотковичах (линия Брест — Пинск — Гомель).



ОБРАЗОВАНИЕ

ГУО «Начальная школа п. Садовый» Пинского района

Учреждение было основано в 1976 году и на данный момент обслуживает 55 учащихся. Образовательный процесс реализуется в четырёх учебных кабинетах, оснащённых современной техникой и оборудованием для эффективного обучения. В наличии — 4 конторки, 4 офтальмотренажера и одна интерактивная доска, проектор и монитор. Также установлены три телевизора, расположенных над учебными досками, что способствует созданию комфортных условий для проведения учебных занятий.

Коллектив педагогов насчитывает 10 специалистов, в том числе есть педагог-психолог, который обеспечивает психологическую поддержку учащихся.

В начальной школе обучается 55 детей, разделённых на четыре класса. Инфраструктура учреждения включает помещение, приспособленное для занятий физической культурой, а также оборудованную спортивную площадку. В спортивном комплексе имеются гимнастические палки, обручи, мячи, скакалки, кегли, кольцабросы, гимнастические маты и лыжи, а также

спортивное оборудование — футбольные ворота, волейбольная стойка и сетка, баскетбольные стойки, турники и гимнастические лестницы, что позволяет проводить полноценные спортивные занятия и развивать физическую активность детей.

Для повышения двигательной активности во время уроков осуществляются физкультминутки и динамические перемены, способствующие концентрации и бодрости учащихся.

Организация питания организована в собственном пищеблоке учреждения, включающем холодный и горячий цеха, моечную, раздаточную, две кладовые и овощехранилище. Оборудование включает пароконвектомат, две электроплиты, две электросковороды, пять холодильников и электрокипяtilьник, что обеспечивает качественное питание. В учебном заведении есть столовая на 32 места, однако буфет отсутствует.

Дополнительные образовательные программы включают факультатив «По ступенькам правил здорового питания». Спортивных секций на данный момент не организовано.

ДОСТОПРИМЕЧАТЕЛЬНОСТИ

Церковь св. Параскевы Пятницы



Церковь Святой Параскевы Пятницы была построена в деревне Жабчицы в 1788 году из дерева помещиком-униатом Игнатием Красицким.

АГРОГОРОДОК СОШНО

Агрогородок Сошно находится в 22 км к северо-востоку от Пинска, в 5 км от юго-восточной оконечности водохранилища Погост на реке Бобрик. Через Сошно проходит автодорога Р8 Пинск — Лунинец. В 3 км расположена ж/д платформа Вылазы на линии Пинск — Лунинец.



ИСТОРИЯ

Поселение старинное, первое письменное упоминание относится к 1508 году, когда пинский князь Фёдор Ярославич даровал дворище Олизару Любецкому. Вскоре имение перешло к шляхтичу Ивану Полозу, чьи права были подтверждены королём Сигизмундом II[3].

С 1560-х годов село входило в состав Пинского повета Берестейского воеводства ВКЛ.

В XVIII веке Сошно перешло во владение монастыря бенедиктинцев в соседнем Городище. Монахи выстроили в Сошно деревянный костёл.

В 1793 году после второго раздела Речи Посполитой Сошно вошло в состав Российской империи, деревня входила в состав Пинского уезда.

После подавления восстания 1863 года монахи Городищенского монастыря были обвинены в поддержке восставших, монастырь был закрыт, а деревянный костёл в Сошно передан православным. Бывшие земельные владения монастыря были распроданы, Сошно в 1869 году купил советник Гардзей, а позднее имение перешло к роду Евтихиевых.

В начале XX века в имении был построен кирпичный завод, который действовал и в советское время. Здания дворянской усадьбы в Сошно были

почти полностью уничтожены во время Первой мировой войны, деревянный храм также был уничтожен.

Согласно Рижскому мирному договору (1921) деревня вошла в состав межвоенной Польши, с 1939 года в составе БССР. В 1994 году была построена новая кирпичная церковь св. Ольги.

ПРОМЫШЛЕННОСТЬ

ОАО «Почапово»

Открытое акционерное общество «Почапово» расположено в северо-восточной части Пинского района Брестской области. Административным центром хозяйства является деревня Почапово, которая находится от города Пинска на расстоянии менее 5 км.

Основной сферой деятельности

ОАО «Почапово» является продукция животноводства, производство молока, производство мяса крупного рогатого скота, производство плодов и ягод, продукция растениеводства.

В животноводческой отрасли созданы и укомплектованы следующие животноводческие объекты: молочно товарный комплекс «Почапово», комплекс по выращиванию нетелей «Купятичи», молочно товарный комплекс В.Городищенская, молочно-товарная ферма Вулька, комплекс по откорму КРС «Почапово», молочно-товарный комплекс «Сошно».



ОБРАЗОВАНИЕ

ГУО «Сошненская средняя школа» Пинского района

Учреждение было основано в 1968 году. В настоящее время в УОСО обучаются 84 учащихся, разделённых на начальную и старшую школы. В начальной школе обучается 36 учеников, распределённых по четырём классам, а в старшей — 48 учащихся в семи классах.

Образовательный процесс обеспечивают 19 педагогов, а также имеется 11 кабинетов, оснащённых современным оборудованием: интерактивными досками, 11 компьютерами, а также проектором.

Учреждение располагает современным спортзалом, полностью оборудованным спортивным инвентарём: лыжами, мячами различных видов, гимнастическими аксессуарами, сетками, скамейками, гантелями и другим оборудованием. На территории также есть спортивное ядро и оборудованный спортгородок, что способствует развитию двигательной активности учащихся. В рамках уроков организуются динамические перемены, физкультминутки и релаксационные паузы, использующие офтальмотренажёры, конторки и другие средства для повышения физической активности детей.

Питание организовано в собственном пищеблоке, оснащённом современным оборудованием — электросковородами, жарочными шкафами, электроплитами, мясорубками, холодильниками и водонагревателями. В столовой имеется 56 посадочных мест, буфет отсутствует.

Обучающиеся имеют возможность расширять свои знания и навыки через работу факультативных занятий и спортивных секций. В учебном году 2025/2026 в учреждении организовано 23 факультативных курса, включающих занятия по таким направлениям, как здоровое питание, родной язык, математика, история, культура, творчество, финансы и другие. Все факультативы проходят один раз в неделю, а некоторые секции — по спортивным направлениям.

На сегодняшний день в учреждении отсутствует медицинский работник, что требует внимания для обеспечения полноценного здоровья и благополучия учащихся.

ГУО "Сошненский детский сад Пинского района"

Учреждение было основано в 1978 году. В настоящее время в детском саду обучается 22 воспитанника.

В учреждении функционируют две групповые ячейки, а команду педагогов составляют три воспитателя и два помощника воспитателей.

На территории расположен современный музыкально-спортивный зал, оснащённый разнообразным инвентарём для физической активности и развлечений: сухой бассейн с шарами, гимнастические скамейки, элементы для игр «Дартс» с мячами и стрелами, дуги, скакалки, гимнастические палки, лыжи, мячи, фитболы, султанчики, атрибуты для физических упражнений, кольцебросы, кегли, мини-хоккей, ребристые доски, обручи, игровые тоннели и другие спортивные снаряды и оборудование.

На территории учреждения имеются два игровых участка, веранды и беседки, что создаёт комфортные условия для отдыха и активных игр. Также есть спортивная площадка, баскетбольное поле, две песочницы, яма для прыжков в длину, сплошная шведская стенка для лазания и перелезания, а также разнообразный инвентарь для занятий спортом и активных игр.

Питание воспитанников организовано в собственном пищеблоке, который включает зоны для подготовки сырой и готовой продукции, а также складовые помещения для продуктов. Оборудование пищеблока составляет электроплита с духовкой, холодильное оборудование, электрокипятильники, протирачные машины, электромясорубка и водонагреватели, что обеспечивает полноценное и качественное питание детей.

Дополнительные мероприятия способствуют развитию здорового образа жизни и проходят в виде физкультурных занятий.

ДОСТОПРИМЕЧАТЕЛЬНОСТИ



Церковь святой княгини Ольги
Храм построен в 1994 году.
Архитектурный ансамбль включает саму церковь и колокольню, выполнен в кирпиче и является действующим приходом Пинской епархии.



Воинские захоронения: На территории находятся могилы солдат Первой мировой войны.

ЗАКЛЮЧЕНИЕ

Идея проекта «Здоровые города и поселки» проста — люди учатся быть здоровыми. Родители являются позитивным примером для своих детей, а учителя и ученики открывают большие возможности для образования в области здоровья. Пожилые люди востребованы семьей и обществом, и их активное участие способствует созданию более дружелюбной и заботливой среды.

Цель проекта — создать такие условия, чтобы люди думали о своем здоровье еще до того, как заболели; чтобы физическая культура, правильное питание и душевное здоровье стали нормой каждого человека с детства. Реализация этой идеи требует комплексного подхода и сотрудничества между всеми организациями, включая те, что не связаны со сферой здравоохранения напрямую.

Для улучшения демографической ситуации важно поощрять развитие семьи как ценности и стимулировать рост рождаемости. Для пожилых людей создаются условия для активной, здоровой старости — среды, которая позволяет сохранять бодрость, быть востребованными и чувствовать себя комфортно.

Профилактические меры по воздействию на главные причины смертности трудоспособного населения, такие как сердечно - сосудистые болезни, онкологические заболевания и внешние причины смерти, играют важную роль. Формирование привычек здорового образа жизни у жителей — ключ к снижению рисков и повышению качества жизни.

Продолжая работу по повышению информированности детей, молодежи и их родителей о ценности здоровья и влияющих факторах,

важно создавать среду, в которой легко и просто сделать правильный выбор. Это включает доступность информационных ресурсов, поддержку здорового образа жизни и укрепление сообществ.

Также необходимо продолжать содействовать активности и вовлеченности жителей в культурные мероприятия, обеспечивая сбалансированный и доступный отдых для всех возрастных групп, что способствует укреплению социальной связи и положительному настрою в обществе.

Совместными усилиями мы можем сделать Пинский район по-настоящему здоровыми, благоустроенными и наполненными жизнью!

Главный государственный
санитарный врач
г.Пинска и Пинского района



Б.Н.Кухарчук